

## A NÉPESEDÉS ÉS A GAZDASÁGI FEJLŐDÉS REGIONÁLIS KÜLÖNBSÉGEI MEXIKÓBAN

---

JENEY LÁSZLÓ

*Kulcsszavak:* Mexikó, Szövetségi állam, Népeesség, Gazdaság, Területi egyenlőtlenségek

### Egy sokszínű ország változatos szomszédokkal körbevéve

Mexikó egyike Földünk azon államainak, amely több szempontból is joggal nevezhető az ellentétek földjének. Ebben jelentős szerepe van annak, hogy az országot nem egy homogén külső környezet veszi körül, hanem határoló szomszédai egymástól – és sok esetben magától Mexikótól – is jelentősen eltérő térségek. Az ország hídként köti össze a Világtenger két legnagyobb vízgyűjtőjét – az Atlantikumot a Pacifikummal –, amelyek a Tehuantepeci földszorosnál mindössze 120 km-es távolságra közelítik meg egymást. Mexikó a két óceán közötti fekvésének, valamint a mélyen délre elnyúló Kaliforniai-félszigettel tarkított jellegzetes alakjának köszönhetően a Föld nagy területű országai közül a területéhez képest az egyik leghosszabb<sup>1</sup> tengerparttal rendelkezik, amely rendkívül változatos. A sziklás, meredek, kevés jó kikötési lehetőséget kínáló csendes-óceáni partokat heves földrengésekkel kísért aktív vulkanizmus, valamint a halban igen gazdag hideg tengeráramlások jellemzik. Ezzel szemben a Mexikói- és a Karibi-öböl békés mészköves vagy mocsaras partjai előtt jelentős korallzátonyok- és kőolajtelepek rakódtak le.

Bár az országot többnyire tengerek veszik körül, a Sierra Madre hegyláncjaival ölelt, tengerektől elzárt belső száraz medencéiben kiterjedt sivatagi és félsivatagi éghajlatú területek alakulhattak ki, melyek agavéikkal és kandeláber-kaktuszaikkal Mexikó jellegzetes tájképének nélkülözhetetlen elemei. Miközben északi (különösen a Kaliforniai-félsziget) és középső vidékein az évi csapadék mennyisége tartósan 200 mm alatti, Yucatán szinte áthatolhatatlan déli tájain meghaladja az évi 2000 mm-t, a Campeche-alföldön és a Chiapas-

---

<sup>1</sup> Mexikó mind területe, mind pedig tengerpartjának hossza alapján épp a 14. helyen áll a világ országai között. A közel kétfélmillió km<sup>2</sup>-re kiterjedő ország tengerpartjának hosszúsága mintegy 9330 km (CIA adatok). Ha tengerpartjának hosszát az ország területéhez viszonyítjuk, akkor Mexikó minden km<sup>2</sup>-ére közel 5 km partvonal jut. Ez igen jelentős érték a nagy kiterjedésű államok esetében; az egymillió km<sup>2</sup>-nél nagyobb országok közül mindössze három rendelkezik területéhez képest ennél hosszabb tengerparttal. E tekintetben Mexikót a Föld 30 legnagyobb területű országa közül csupán a rengeteg szigete következtében kiugró tagoltságú (legalább 20 km parthossz / km<sup>2</sup>) Indonézia, Kanada, valamint Grönland előzi meg.

hegység északi lejtőit pedig évente 3000-4000 mm csapadék öntözi. A földrajzi övezetesség mellett pedig még tovább növeli a változatosságot a hegyvidékek függőleges övezetessége, amely lehetővé teszi, hogy egymástól igen eltérő éghajlati zónák (az állandóan fagyott területtől a trópusi esőerdőig) néhány km-es közelségbe kerülhessenek. Mindezek természetesen már önmagukban befolyásolják az egyes vidékek fejlettségét meghatározván a kikötési, letelepedési és megélhetési lehetőségeket.

Az ország nemcsak két óceánt köt össze, vagy választ el egymástól, hanem két kontinentst is. Mexikó egyszerre a legészakibb és az egyik legfejlettebb állama Latin-Amerikának és Közép-Amerikának, másrészt a legdélibb és legelmaradottabb Észak-Amerikán belül. Bár éghajlati, geológiai viszonyai Észak-Amerikához fűzik, gazdasági fejlettsége, instabil belpolitikai légköre, magas természetes szaporodása, nyelve, kultúrája és társadalmi viszonyai alapján inkább Latin-Amerika államaihoz sorolható. Fejlődő országgént mégis az utóbbi két évtizedben valóban jelentős fejlődésen ment keresztül, aminek elismeréseként, valamint a további fejlődés elősegítéséért 1986-ban belépett a GATT-ba, 1994-ben bekerült a világ legfejlettebb országait tömörítő OECD-tagállamok közé, és még ugyanebben az évben az USA-val és Kanadával együtt megalakította az Észak-Amerikai Szabadkereskedelmi Társulást, a NAFTA-t.

Északi szomszédjához és jónéhány latin-amerikai társához hasonlóan Mexikóra is ráillik a sokszor emlegetett olvasztótégely jelző. Az óvilági gyarmatosítók olyan civilizációkkal találkoztak az új világ ezen részén, amelyek kultúrája a hódítókénál távolabbi múltra tekintett vissza és fejlettségét tekintve is vetekedett az európaiakéval. Nincs ötszáz éve, hogy Hernán Cortés 1519-es partra lépésekor az itt élő őslakos indiánok először hallottak spanyol szót, és láthattak keresztet, a ma már közel 100 millió fős Mexikó a Föld legnépesebb spanyolul beszélő országává nőtte ki magát, melynek közel 80 százalékban meszticekből és indiánokból álló társadalma 93 százalékban katolikus vallású. Ugyanakkor az ősi indián kultúra sem veszett el teljes mértékben, hiszen még ma is több mint 50 indián nyelvjárás maradt fenn, és a többségi spanyol nyelvbe és katolikus kultúrába beolvadtak indián elemek is. "A mexikói nép mai életének jellemző ételei és italai is az azték korból származnak. A tortilla vagy kukoricalepény jelenleg a lakosság közel kétharmadának alapvető tápláléka." (Szegeci N. szerk. 1990) A keveredést bizonyítja az időközben átalakult településrendszer is. A gyarmatosítók a jellegzetes sakktáblás latin-amerikai várostípust gyakran épp a korábbi indián városok lerombolásával alakították ki. Sok esetben az egykori indián templom helyére barokk székesegyházakat emeltek. A községek többsége az ősi indián falvak folytatása, sőt még maga Mexikóváros is az egykori azték főváros, Tenochtitlán romjaira épült. Időközben

elővárosaival együtt már több mint 20 milliós metropolisszá, a világ egyik és Amerika legnagyobb modern nagyvárosává nőtte ki magát, a Latin-Amerikában oly "megszokott" vízfejzereppel, zsúfoltsággal, környezetszennyezéssel, bűnözéssel, munkanélküliséggel és az őt körülvevő pokoli bádoggvárossal (Netzahualcóyotl), valamint minden olyan további nehézséggel együtt, amely a gyors növekedésből adódik. Szinte jelképesnek tekinthető a főváros egyik terének elnevezése: a Három Kultúra tere.

A mesztic társadalmat óriási szociális különbségek jellemzik. Miközben a lakosság 60%-a nyomorban, a népesség 15%-a a szegénységi küszöb alatt él, a vidéki területek nyomornegyedeiben az emberek az alultápláltság következményeitől halnak meg, a dúsgazdag "felső tízezer" magas, jól őrzött falak mögött lakik Loasban, Pedregalban vagy Bella Vistában, Mexikóváros patikatiszta városnegyedeiben. "A "szupergazdag" családok listáján Mexikó a 4. helyen áll (csak az USA, Németország és Japán előzi meg)." (*Egelkraut, O. 1997*)

Az eltérő természeti tájak, civilizációk, a különböző fejlettségű szomszédos vidékek találkozása rendkívüli tagoltságot okoz az országon belül is. Míg a lakosság egyre jelentősebb része óriási nagyvárosokban él, egyes vidékek szinte lakatlanok. Önmagában már ez is előidézője lehet az ország térségei (államai) között megnyilvánuló jelentős társadalmi és gazdasági fejlettségi különbségeknek. Jelen tanulmány célja épp e regionális társadalmi-gazdasági fejlettségi különbségek változásának feltérképezése.

### **Mexikó területi beosztása**

Mexikó mai területe a spanyol gyarmati idők idején az 1535-ben alapított Új-Spanyolország Alkirályság részét képezte, amely északi és déli irányban is túlterjedt a mai országterületen. Először, a 1800-as években, a közép-amerikai földhíd térsége vált le erről a hatalmas gyarmati területről, és később önálló kis államokra különült el. Az Alkirályság 1819-ben elveszítette Floridát, majd 1845-ben sikertelenül próbálta megakadályozni, hogy az Egyesült Államok bekebelezze az 1836-ig hozzátartozó, majd függetlenné vált Texast. Később az emiatt kitört mexikói-amerikai háborúban elszenvedett súlyos vereséget követő 1848-as Guadalupe Hidalgo-i békeszerződés értelmében Mexikó területének több mint feléről kényszerült lemondani északi szomszédja javára. 28 millió dollárért át kellett engednie az Amerikai Egyesült Államoknak összesen mintegy 2,4 millió km<sup>2</sup>-nyi területet, amelybe beletartozott Felső-Kalifornia, Nevada, Arizona, Új-Mexikó, Utah, Nyugat-Colorado, illetve

Wyoming egyes részei. Tehát már a múlt század közepére rögzült Mexikó mai közel 2 millió km<sup>2</sup>-es területe, amely azóta is változatlan formában megmaradt.

A mai országterület a 19. század végéig a mostaninál kisebb számú, de nagyobb területű államok tagolták. Mexikó az 1840-es években még csupán 13 államból állt. Ezek többnyire a maiak elődeiként foghatók fel, hiszen elnevezéseik is megmaradtak, még ha a későbbi területi átrendezések hatására kisebb-nagyobb új államok váltak is ki belőlük. Csupán az eredetileg két legapróbb állam (Colima és Guanajuato) maradt meg érintetlenül eredeti méretében. A határváltoztatások következtében az államok száma az 1860-as évekre több mint megduplázódott. A 20. században csupán két módosítás történt. 1905-ben a többségben maják lakta Yucatánról leválasztották a Karib-tengerre néző felét, amely Quintana Roo néven „önállósult”, a legutolsó módosítás pedig az 1910-es években történt, amikor a Kaliforniai-félsziget Alsó-Kalifornia<sup>2</sup> nevű államát kettévágták az északi szélesség 28. foka mentén (déli részét Déli-Alsó-Kalifornia névre keresztelték). Így alakult ki Mexikó ma is létező 32 szövetségi állama.

Az 1824-ben elfogadott alkotmány Mexikót az USA-hoz hasonló szövetségi köztársasággá nyilvánította. Ma az ország hivatalos neve Mexikói Egyesült Államok (Estados Unidos Mexicanos), amely 31 államból (estado) és a fővárost<sup>3</sup> magában foglaló önálló Szövetségi Körzetből (Distrito Federal) áll. Az azóta többször is megváltoztatott, ám jelenleg is érvényben lévő 1917-es demokratikus alkotmány rögzíti Mexikó föderatív berendezkedését. Minden állam és a Szövetségi Körzet 2-2 választott szenátort delegál egy 64 tagú szenátusba. Az államok maguk választják meg parlamentjüket, kormányzójukat. (A Szövetségi Körzet kormányzójának kinevezési jogát azonban a köztársasági elnök gyakorolja.) Ezen kívül az államoknak saját adó- és jogrendszere, valamint alkotmánya van, ez utóbbinak azonban összhangban kell lennie a szövetségi alkotmánnyal.

Természetesen a 32 állam mellett más térségi szint is létezik Mexikó hierarchikus területi rendszerében. Gyakran lehet találkozni olyan tanulmányokkal, amelyekben e 32 államot különböző szempontok szerint nagyobb régiókba sorolják. A mexikói hivatalos statisztika földrajzi égtájokról, illetve a határoló tengerekről elnevezett öt nagy régiót különít el: Északi régió, Északi-Csendes-óceáni régió, Déli-Csendes-óceáni régió, Mexikói-öbölmenti régió, Központi régió. Ezek a nagyrégiók képviselik e hierarchikus területi rendszer

---

<sup>2</sup> Az Alsó-Kalifornia elnevezés arra utal, hogy a Kaliforniai-félsziget csupán Kalifornia déli része. Kalifornia teljes területéhez ugyanis hozzátartozik az 1848-ban az Egyesült Államokhoz került California állam is, amelyet Felső-Kaliforniának is neveznek.

<sup>3</sup> "A város külön, kihalított federális kerületben van Washington mintájára. Ezt a területet Mexikó állam területéből hasították ki." (Cholnoky)

legfelső szintjét az országos és a tagállami szint között. A nagyrégiókat a hozzájuk tartozó államokkal a tanulmány végén közölt *12. számú ábra* mutatja be.

Az államok maguk is tovább bonthatók kisebb területi egységekre. Közvetlenül a 32 állam szintje alatt találhatjuk az alárendelt járási önkormányzatok (municipios) szintjét. Az önkormányzatok száma a gyors népességnövekedés következtében növekszik – 1995 és 2000 között 15-tel; a jelenleg érvényes felosztás szerint számuk 2443. A járások szintje alatt találhatjuk a többszintű területi rendszer alapegységeit, a közel 200 ezer települést (localidad), amelyek szintén egy önálló, legalsó szintet alkotnak. Az egyes szintekhez tartozó területi egységek számát és ezek átlagos méreteit az *1. számú táblázat* mutatja.

*1. táblázat: A területi egységek átlagos méretei Mexikó különböző térségi szintjein*  
(Forrás: *Instituto Nacional de Estadística, Geografía e Informática, a továbbiakban INEGI adatai alapján saját számítások*)

Térségi szintek	Területi egységek száma	Átlagos területe (km <sup>2</sup> )	Átlagos népessége (fő)
Mexikó	1	1967138	97483412
Nagyrégiók	5	393428	19496682
Államok	32	61473	3046357
Járások	2443	805	39903
Települések	199369	10	489

Mexikó a területi elemzések szempontjából kedvező ország, hiszen 32 állama közel száz éve változatlan formában fennmaradt, amelynek köszönhetően a hivatalos statisztika hosszú távú idősorokkal szolgál a regionális különbségek időbeli összehasonlító vizsgálatához. Ezért jelen tanulmány e 32 állam területi szintjén igyekszik elemezni a népesedés és a gazdasági fejlődés regionális sajátosságait, egyenlőtlenségeinek alakulását.

### **Chihuahuatól Mexikóvárosig: Mexikó államainak méretbeli változatossága**

A Mexikón belüli területi különbségek részletesebb vizsgálata előtt ismerkedjük meg magukkal a vizsgálat alanyaival, az államokkal, amelyek pusztán kiterjedésüket tekintve is igen jelentős mértékben különböznek egymástól. Ha ránézünk Mexikó területi beosztására, rögtön szembetűnik a mexikói államok rendkívül változó mérete. (*12. ábra*) Ez számokba öntve is igazolható. A területi egységek számából (32), illetve az ország összterületéből (1 967 138 km<sup>2</sup>) következik, hogy egy átlagos mexikói állam területe mintegy 61 ezer km<sup>2</sup>.

Ezen elvi átlagos értékhez képest azonban jelentős eltérések vannak az államok tényleges méreteiben, hiszen a legnagyobb méretű állam (Chihuahua) területe 247 ezer km<sup>2</sup>, míg a legkisebb, a fővárost magában foglaló Szövetségi Körzet mindössze 1500 km<sup>2</sup>. A két állam kiterjedése között közel 165-szörös a különbség! Az ország területének közel egyharmadát – 37 százalékát – adja az a négy állam (Chihuahua, Sonora, Coahuila, valamint Durango), amelyek területe meghaladja a 100 ezer km<sup>2</sup>-t.

Ezzel szemben a 32 államból a 21 legkisebb együttvéve is csak az ország összterületének 36 százalékára terjed ki, ami nagyjából megegyezik a négy legnagyobbéval. Az öt legapróbb állam (Szövetségi Körzet, Tlaxcala, Morelos, Colima, Aguascalientes) területe pedig még a 10 ezer km<sup>2</sup>-t sem éri el. Ezek a többségében az ország középső, sűrűn lakott részén fekvő államok együttvéve is csupán a teljes országterület alig több mint egy százalékára terjednek ki. A kis területű államok Mexikón belül inkább a jobb megélhetési körülményeket biztosító, sűrűbben benépesült középső és déli országrészben koncentrálódnak, szemben az előzőekben már említett négy legkiterjedtebb állammal, amelyek a ritkábban lakott, szárazabb, sivatagos éghajlatú északon fekszenek. Így az éghajlati viszonyok is befolyásolhatják a népsűrűségeken keresztül a térségek méretbeli eltéréseit, amely egy észak-déli elkülönülést mutat. Ezt támasztja alá az államok székhelyeinek földrajzi szélessége, illetve kiterjedésük között mért korrelációs együttható értéke is:  $r=0,6$ .

Az államok közötti méretbeli különbségek a különböző területi egyenlőtlenségi mutatókkal mérve a következő értékeket adják eredményül: a 32 állam területére számított koncentrációs mutató értéke 0,05, a relatív terjedelem 4, a relatív szórás értéke pedig 86 százalék. Ezek a számok önmagukban viszonylag keveset árulnak el, még akkor is, ha tudjuk, hogy az említett területi egyenlőtlenségi mutatók értékei milyen határok között ingadozhatnak. Ezen értékek akkor válnak elemezhetővé, ha egy másik – szintén kb. 30 területi egységre felosztott<sup>4</sup> – ország esetében is elvégezzük ugyanezen számításokat. A 2. táblázatban hét olyan országot találunk, melyek közigazgatási rendszere 30-33 régióból áll. Látható, hogy Mexikó térségeinek méretkülönbségei mindhárom területi egyenlőtlenségi mutató alapján jelentősek a hozzá hasonló számú térséggel rendelkező országokhoz viszonyítva. A relatív terjedelem alapján a nyolc ország közül Mexikó esetében figyelhetjük meg a legnagyobb regionális különbségeket, de a koncentrációs mutató (más néven Herfindahl-index), illetve a relatív szórás tekintetében is csupán Indonézia előzi meg, amely

---

<sup>4</sup> A területi egységek száma befolyásolhatja a területi egyenlőtlenségi mutatók által kapott eltérések mértékét. Ez a magyarázata, hogy a 32 területi egységből álló Mexikót csupán a hasonló számú térségekkel rendelkező országokkal vetettük össze.

esetében ez a szigetcsoporti jellegből fakadó természetes adottság, hiszen a régiók mérete elsősorban a szigetek nagyságától függ, és kevésbé a tudatos emberi lehatárolási szándék eredménye.

2. táblázat: Néhány, elemszámban Mexikóéhoz hasonló regionális rendszerrel rendelkező ország térségeinek méretkülönbségei

(Forrás: *www.gazetteer.de adatai alapján saját számítások*)

Ország	Területi egységek száma	Relatív terjedelelem	Koncentrációs mutató	Relatív szórás
<b>Mexikó</b>	<b>32</b>	<b>4</b>	<b>0,054</b>	<b>86</b>
Indonézia	33	3,9	0,057	95
Kolumbia	33	3,2	0,051	83
Marshall-szigetek	33	2,9	0,053	86
Afganisztán	32	2,8	0,052	81
Guinea	33	2,6	0,043	65
Dominikai Köztársaság	30	1,9	0,040	44
Lettország	33	1,8	0,039	54

A közigazgatás hatékony működése szempontjából kedvező, ha a területi egységek hasonló méretűek. Ezért a legtöbb országban tudatosan törekednek hasonló méretű régiók, azaz viszonylag homogén regionális rendszer kialakítására. A hasonló méretű térségek lehatárolásának igénye elsősorban a régiók népességszáma szempontjából jelenik meg. Márpedig minél jelentősebbek az országon belüli népsűrűségbeli különbségek (mint azt majd Mexikó államainak példáján látni fogjuk), annál inkább szembekerül egymással a hasonló népességszámú avagy területű térségek kialakításának elve. Így a népesség szempontjából homogén régiók kialakítására való törekvés általában egyúttal a térségek kiterjedése tekintetében az egyenlőtlenségek, az inhomogenitás növekedését eredményezi.

Ezek után kérdésként merülhet fel, hogy a mexikói államok közötti jelentős méretbeli eltérések kialakulásában milyen szerepet játszott a közigazgatás szempontjából racionálisabb, homogén népességű térségek kialakításának szándéka. Ennek megválaszolásához pedig nem az államok mai népességeloszlásából kell kiindulni, hanem a lehatárolásuk időpontjában fennálló regionális viszonyokat érdemes megvizsgálni. Az első hivatalos népszámlálás idején (1895) két kivétellel már valamennyi állam elnyerte mai méretét, ám a hivatalos statisztikák csupán a két utoljára kialakított térség (Quintana Roo, illetve Déli-Alsó-Kalifornia)

lehatárolásának idejére nyúlnak vissza. Amikor 1905-ben Yucatánról leválasztották Quintana Roo-t<sup>5</sup>, Mexikó legkisebb népességű régiója jött létre. Ekkoriban Quintana Roo után a második legkisebb lélekszámmal éppen az az Alsó-Kalifornia következett, amelynek kettévágásával az 1910-es években létrehozták Déli-Alsó Kaliforniát. 1980 óta ez utóbbi, Quintana Roo előtt, a legutolsó helyen áll a mexikói államok népesség szerinti rangsorában. A korabeli statisztikák tanúsága szerint megállapítható, hogy mind az újonnan kialakított, mind pedig a kettéosztott államok a többi térség népességszámától jelentősen elmaradnak, növelvén ezzel az államok lélekszáma közötti különbségeket. Az utolsó két térség lehatárolásában tehát aligha játszott meghatározó szerepet egy, a népességeloszlás szempontjából homogénebb területi beosztás igénye.

### **Mexikó népesedésének területi egyenlőtlenségei**

Új-Spanyolország népessége már a spanyolok érkezésekor, 1521-ben meghaladta a hétmillió főt. A több mint három évszázados spanyol gyarmati uralom idején a pusztító járványok, természeti katasztrófák, illetve a gyarmatosítók kegyetlen akciói következtében a lakosság száma szinte alig növekedett, sőt 1800-ig egy hosszú távú csökkenési tendencia állapítható meg. Még az 1850-es években is csak közel nyolcmillió fő élt Mexikóban, ami Cortés idejéhez képest csupán egymillió növekményt jelentett. A 19. század utolsó harmadától azonban megindult egy lassú, de stabil növekedési tendencia. Mexikó első általános népszámlálását 1895-ben tartották: ekkor mintegy 13 millió lakosa volt az országnak. Az 1910-es évek<sup>6</sup> átmeneti – átlagosan évi fél százalékos – fogyását nem számítva a huszadik század első négy évtizedében átlagosan közel másfél százalékkal gyarapodott évente az ország népességszáma. (1. ábra)

---

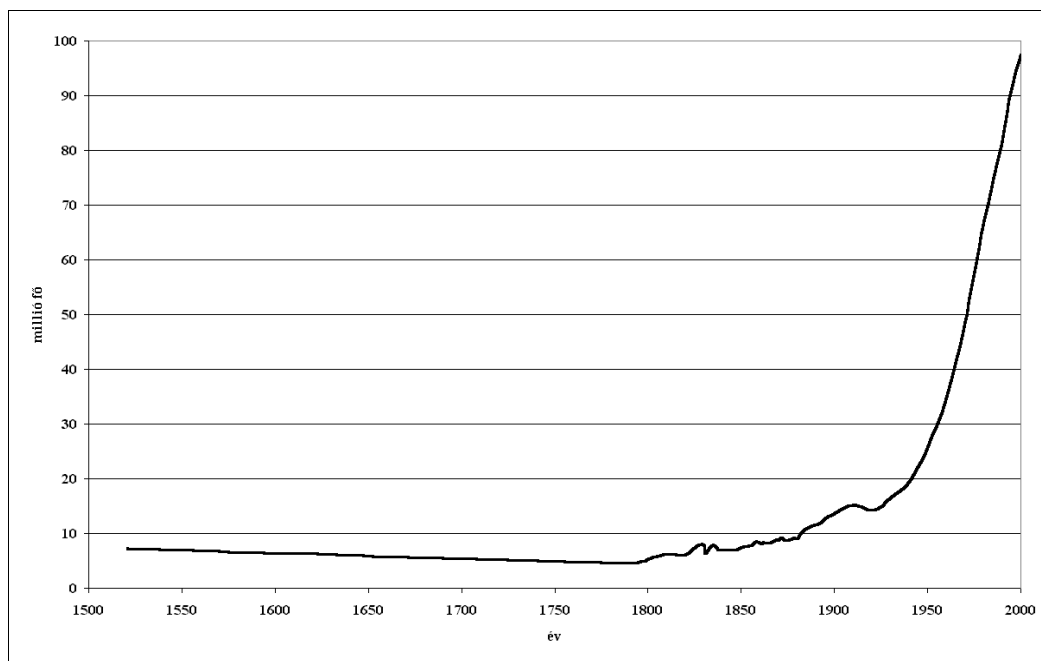
<sup>5</sup> "Yucatan állam eredetileg az egész félszigetet elfoglalta, de aztán a közigazgatás könnyítése végett kiválasztották belőle Campeche államot, majd a keleti partok indiánus népeinek örökös lázongása miatt a múlt század végén Quintana-Roo név alatt egy katonai kormányzat alatt álló territóriumot; ez Mexikó leggyébrebb népességű, legszegényebb, legelhanyagoltabb területe." (Cholnoky)

<sup>6</sup> Az 1910-es évek népességfogyását a mexikói forradalom idézte elő, amely egy hosszú, véres harc volt a gyakran változó szövetségekbe tömörülő mexikói társadalmi csoportok között. A forradalom végét vetett a Porfirio Díaz vezette 30 éves diktatúrának és alkotmányos köztársaságot teremtett.



1. ábra: Mexikó népességszámának változása 1521 óta

(Forrás: INEGI adatok)



Az 1940-es évektől azonban hirtelen egy jóval dinamikusabb – évi három százalék körüli – népességnövekedési szakasz vette kezdetét, amely az 1970-es években érte el csúcspontját. Mexikó népszaporulata ettől kezdve a világon a legmagasabbak közé tartozik. A periódus nagy népességnövekedését jól érzékelteti, hogy míg a huszadik század első négy évtizedében alig több mint hatmillió fővel nőtt Mexikó lakossága, 1940-től ugyanennyi idő alatt 47 millióval, így 1980-ra meghaladta a 66 millió főt. "Az egyik érdekes jelensége a mexikói népesedési folyamatnak, hogy a többi nagy népességszámú latin-amerikai országgal szemben a népességszám növekedésében a bevándorlás nem volt jelentős. A bevándorlás azért volt jelentéktelen, mert az ország mindig is rendelkezett megfelelő mennyiségű munkaerővel mind a mezőgazdaság, mind pedig a fejlődő ipar számára." (Mészáros R. 1987) Sőt a többmillió, USA-ba kivándorolt – törvényes és illegális – emigráns miatt az ország vándorlási egyenlege negatív, így a népességnövekedésben a természetes szaporodás játszik kulcsszerepet. "A nagyarányú népességnövekedés a többi fejlődő országhoz hasonlóan a születési ráta változatlanul magas, illetve csak csekély mértékben csökkenő értékének és a halálozási arány nagymértvű süllyedésének köszönhető. Az általános tendenciák mellett speciális összefüggések is feltárhatók. Mexikó függő külpolitikai helyzete miatt az ország

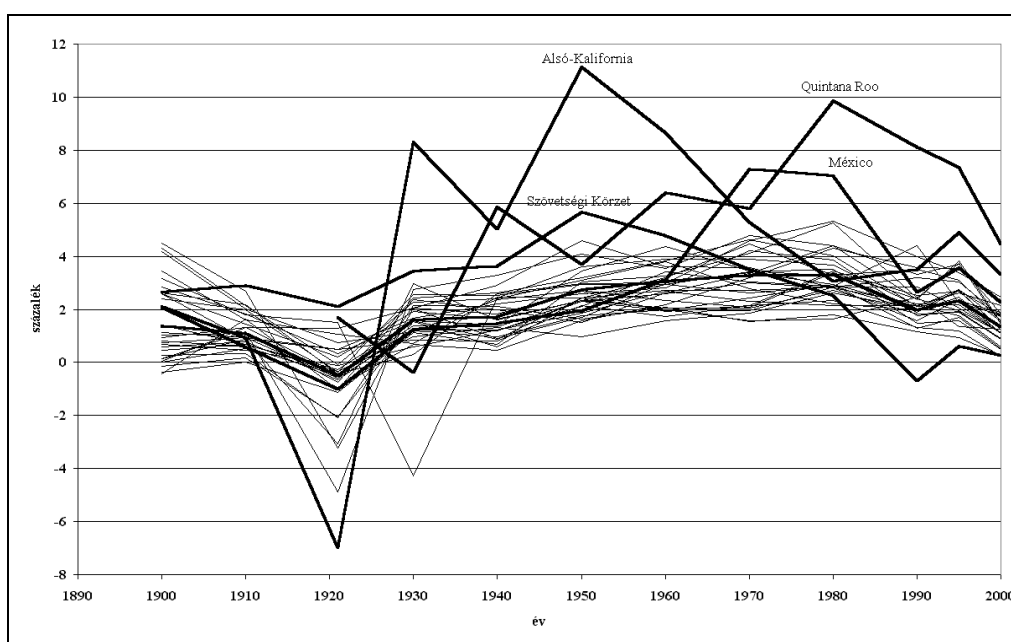
benépesítése mindig is fontos politikai szempont volt, s a fejlődés ideája összekapcsolódott a "nagy nemzet" jelképével. A másik speciális tényező, hogy a sok gyermek lényegében a család mint alapvető gazdálkodási egység bővített újatermelését jelenti." (Szegedi N. szerk. 1990) A magas szaporodási ráta eredménye, hogy Mexikó ma a fiatalok országa.

Az 1980-as években viszont már megtört a korábbi, világviszonylatban is rekordnak számító dinamika, amelyben természetesen szerepet játszott a sok emberáldozatot követelő 1985-ös mexikóvárosi földrengés hatása is, de a huszadik század legutolsó évtizedének adatai is azt mutatják, hogy az évi népességnövekedés dinamikája már később is tartósan elmaradt a korábbi gyors ütemtől. 1995 és 2000 között átlagosan csupán évi másfél százalékkal gyarapodott az ország lélekszáma, így ma valamivel több mint 97 millióan élnek az Mexikóban. Az időközben lelassult népességnövekedés miatt tehát Mexikó, a korábbi jóslatok ellenére, még az ezredfordulón sem lépett be a legalább 100 millió fős országok táborába. A népességnövekedés természetesen a népsűrűséget is befolyásolta: míg 1895-ben átlagosan hat fő jutott egy négyzetkilométerre, 1940-ben már tíz, a 2000-es népszámlálás adatai szerint pedig ötven fő/km<sup>2</sup> Mexikó népsűrűsége. Azonban ezek az általános adatok az ország egészét jellemzik, a 32 állam népesedési folyamatai többé-kevésbé eltértek egymástól (és az országos tendenciáktól), sokszor sajátos fejlődési pályát írva le.

A mexikói államok népességnövekedési pályája a legtöbb esetben követte az országos átlagot, ritkán tért el két százalékpontnál nagyobb mértékben a "mainstream-től". (2. ábra) Négy állam azonban igen sajátos népességnövekedési pályát írt le a több mint egy évszázadot felölelő időszakban. Ezek közül kettő sűrűn lakott, népes térség: a fővárost magában foglaló Szövetségi Körzet, illetve az azzal szomszédos México állam. Az egyoldalúan erőltetett, városi iparosításra alapozott fejlesztési politika eredménye a vidékről történő nagyarányú elvándorlás. A Szövetségi Körzet gyors népességnövekedése a múlt század végétől egészen az 1950-es évekig jelentősen meghaladta az országos ütemet. "Ennek következtében a negyvenes évektől hirtelen felduzzadt fővárosban ma is érezhető a szerves fejlődés hiánya: egymás mellé zsúfolódnak a falu, a kisváros és a metropolis elemei." (Szegedi N. szerk. 1990) A fővárosi agglomeráció növekedése az 1960-as évektől kinőtte a Szövetségi Körzet területi kereteit, majd pedig a főváros népességnövekedése fokozatosan lelassult, "mintegy átadván a stafétát" a Mexikóvárost körülölelő, annak agglomerációs övezetként is felfogható México államnak, amely utóbbi az 1960-1970-es években hét százalékot is meghaladó évi növekedést ért el. Mivel az említett államok sűrűn lakottak, gyors népességnövekedési periódusaikban tovább növelték a népsűrűség államok közötti egyenlőtlenségeit. Ugyanakkor az államok népességszáma közötti különbségekre már eltérő hatással voltak. A múlt század végén még

alig átlag feletti lélekszámmal rendelkező Szövetségi Körzet gyors benépesülése folytán az 1940-es évektől már a legnépesebb térséggé vált, növelvén az államok közötti népességszám-beli eltéréseket. A legutóbbi évtizedekben azonban lakosságának gyarapodása elmarad az országos átlagtól, ami újra a kiegyenlítődés irányába hat. México állam lendületes népességnövekedése még ma is tart, így az időközben már legnépesebb és második legsűrűbben lakott állam közel fél évszázada tartó gyorsabb benépesülése továbbra is növeli a mexikói államok közötti népességszám-beli és népsűrűség-beli eltéréseket.

2. ábra: A mexikói államok évi átlagos népességszám növekedése  
(Forrás: INEGI adatai alapján saját számítások)



A másik két állam, amelyet kiugróan gyors népességnövekedése miatt érdemes még külön kiemelni, a mexikóvárosi agglomeráció imént emlegetett két államától (Szövetségi Körzet és México) eltérően periférikus helyzetű, kis népességű, ritkán lakott. Az egyik az ország legészaknyugati állama – a száraz Alsó-Kalifornia –, a másik pedig az esőerdőkkel borított Yucatán-félsziget délkeleti partjain fekvő Quintana Roo. Az előbbinek az 1920-as évektől napjainkig igen gyors ütemben nőtt a lélekszáma, amelynek évi gyarapodása az 1940-es években meghaladta a 11 százalékot is! Csak az 1970-es években közelítette meg az országos átlagot, azonban ekkor is évi három százalékos volt. Itt a népesség növekedésében nagy szerepe van a bevándorlásoknak. A népességnövekedés és a nagyméretű bevándorlás szorosan összefügg az öntözéses mezőgazdasági termelés fejlődésével, a zöltség- és

gabonatermeléssel, a gyapottermesztéssel. Így például Mexicali népessége az 1930-as 14 800 főről 1970-re 390 400 főre növekedett. Hasonlóképpen gyors növekedést mutat Delicias, Ciudad Obregón és más városok." (Karceva V.-Szegedi N. szerk. 1978) Természetesen ma már a vízgazdálkodási beruházások mellett egyre inkább felértékelődik az amerikai határ közelsége is.

Quintana Roo állam gyors fejlődésére pedig az jellemző, hogy az 1930-as évektől napjainkig tartó időszak alatt egyik évtizedben sem csökkent az évi átlagos növekedés 3,5 százalék alá, az 1970-es években közel tíz százalékot ért el, és azóta is a leggyorsabban növekvő népességgel rendelkezik. Quintana Roo, illetve Alsó-Kalifornia államok gyors benépesülésükkel csökkentik a népesség erős koncentrálódását az ország középső területeire, és a vidéki államokon belüli népességen és népsűrűségeen belül megnyilvánuló különbségek kiegyenlítődése irányába hatnak.

A fent kiemelt, átlagtól jelentős mértékben eltérő népességnövekedési pályával jellemezhető négy állam (Szövetségi Körzet, México, Quintana Roo, illetve Alsó-Kalifornia) kivételével azonban meglehetősen kicsik az államok népességszám-növekedése közötti különbségek. Ha az előbb kiemelt négy államot nem vesszük figyelembe, akkor 1930 óta a leggyorsabban gyarapodó, illetve a leglassabban növekvő (néha csökkenő) népességszámmal rendelkező államok évi átlagos növekedési rátái közötti különbség 1930 óta folyamatos hullámválása ellenére soha nem volt magasabb négy százalékpontnál. 1970 óta pedig, ahogy egyre enyhébb mértékű az ország népességnövekedése, az államok növekedési rátái között is egyre kisebbek az eltérések.

1895-ben, az első hivatalos mexikói népszámlálás idején az akkor még mindössze 13 millió fős lakossággal rendelkező országban az államok<sup>7</sup> közül csupán kettő (Jalisco és Guanajuato) lélekszáma haladta meg az egymillió főt. E két állam az ország lakosságának 17 százalékát tömörítette. Jellemző adat az államok közötti népességszám-eltérésekre, hogy a hét legnépesebb régióban (az előbb említett Jalisco és Guanajuato mellett Puebla, Michoacán, Oaxaca, Veracruz, valamint México államok tartoznak ide) élt az ország lakosságának több mint fele. Érdekes, hogy a főváros körzete még csupán a 10. helyen állt a régiók népességi rangsorában. Emellett három állam (Alsó-Kalifornia, Colima, Campeche) népességszáma a 100 ezer főt sem érte el.

Napjainkra, a 2000. évi népszámlálási adatok tanúsága szerint, az ország népességszáma 97 millióra főre nőtt. Időközben viszonylag jelentős területi átrendeződés

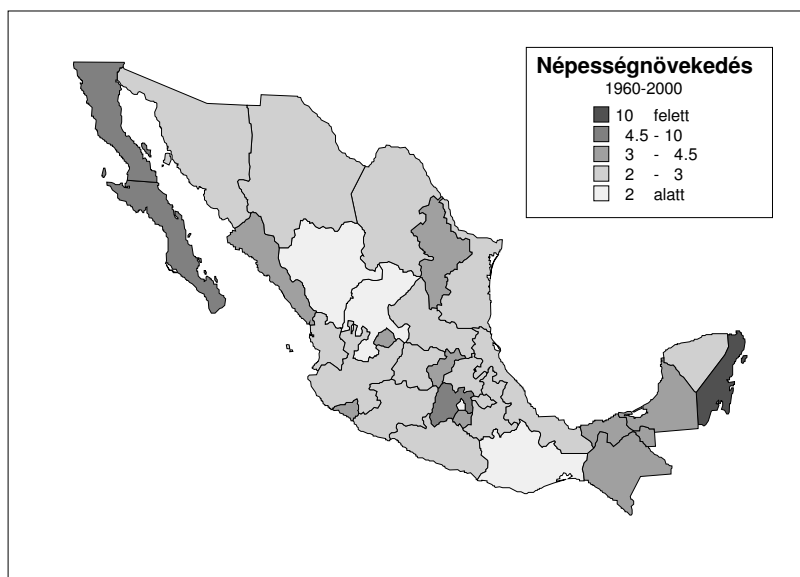
---

<sup>7</sup> Déli-Alsó-Kalifornia, valamint Quintana Roo előzőekben már említett későbbi lehatárolása miatt akkor még csak harminc állam alkotta az országot.

ment végbe az államok népességsúlya között. Az 1940-es évekig az ország népességszáma csak kis mértékben növekedett, és az államok közötti népességszám-eltérések sem változtak jelentősen. Ahogy az már az előzőkből is kiderült, egyedül Mexikóváros népességszáma növekedett igen dinamikusán. Míg 1895-ben csupán a 10. legnépesebb állama volt Mexikónak, 1940-re már az élre tört. Ekkortól egyre nagyobb mértékben fokozta súlyát az országon belül, amivel jelentősen megnövelte a mexikói államok közötti népességszám-eltéréseket. Szemben a kezdeti (1895-ös) 3,6 százalékos értékkel, 75 évvel később az ország népességének több mint 14 százaléka fővárosi lakos volt. 1980-tól azonban némileg megtorpant a korábbi időkre jellemző nagy növekedési dinamika, 1990-ben pedig már a főváros agglomerációs övezetének is felfogható México állam népességszáma meg is haladta a Szövetségi Körzetét. México állam 1960-as évek utáni igen gyors népességnövekedését látványosan mutatja, hogy míg 1960-ban valamivel több mint öt százalékát tömörítette az ország népességének, ma már több mint 13 százalékuk él itt, amelyet a főváros körzete kevesebb mint kilenc százalékkal követ. A 3. számú ábra a legutóbbi évtizedek népességszám-változásának eltéréseit mutatja Mexikó államaiban. A térképen látható, hogy az 1990-es évek második felében az ország jellemzően északnyugati (Kaliforniai-félsziget) és délkeleti szegletében (Yucatán-félsziget) növeli igen gyors mértékben lélekszámát, miközben a hagyományosan népes Szövetségi Körzet lassabban gyarapodik, mérsékelvén az államok közötti lélekszám-eltéréseket.

3. ábra: A mexikói államok népességnövekedési dinamikája 1960-2000 között

(Forrás: INEGI adatai alapján saját számítások)



Az államok népességszám szerinti sorrendje viszonylag keveset változott az elmúlt száz esztendő folyamán. Ha a mexikói államokat a száz évvel ezelőtti és a mai népességszámuk alapján sorrendbe állítjuk, akkor a kétféle módon felállított sorszámok szoros (0,8-as) korrelációt mutatnak. Ezt jól érzékelteti, hogy az 1895-ös népszámlálás esetében emlegetett hét legnépesebb állam közül hat ma is benne van a hét legnépesebb területi egység között, a hetedik a már említett fejlődési pályájának köszönhetően Mexikóváros. A hagyományosan népes államok közé az említettekén kívül még két állam zárkózott fel, az okok azonban eltérőek e két állam esetében. Az egyik az igen magas természetes szaporodással jellemezhető, délen fekvő, elmaradott Chiapas, a másik pedig az Egyesült Államok tőszomszédságában fekvő, a határmentiség előnyeiből talán leghatékonyabban profitáló Nuevo León állam.

Bár a legnépesebb államok köre alig módosult az elmúlt évszázadban, ez nem jelenti azt, hogy népességsúlyuk változatlan maradt volna. A legkülönlegesebb népesedési pályát az előbb bemutatott México állam esetében figyelhettük meg. Mexikóváros és agglomerációja együtt ma az ország lakosságának több mint egyötödét (22 százalékát) tömöríti, szemben az 1895-ös két "millió állam", Jalisco és Guanajuato 17 százalékos népességarányával. Már ezek az adatok is elárulják a mexikói társadalom területi eloszlásának egyik legfontosabb sajátosságát, a fővárosi agglomeráció egyre fokozódó népességkoncentrációját. Ugyanakkor a vidéken belül hagyományosan jelentős népességarányal bíró államok vidék lakosságából való részesedése – bár nagyjából valóban megtartották helyezésüket a mexikói államok népességszám szerinti rangsorában – folyamatos népességnövekedésük ellenére is

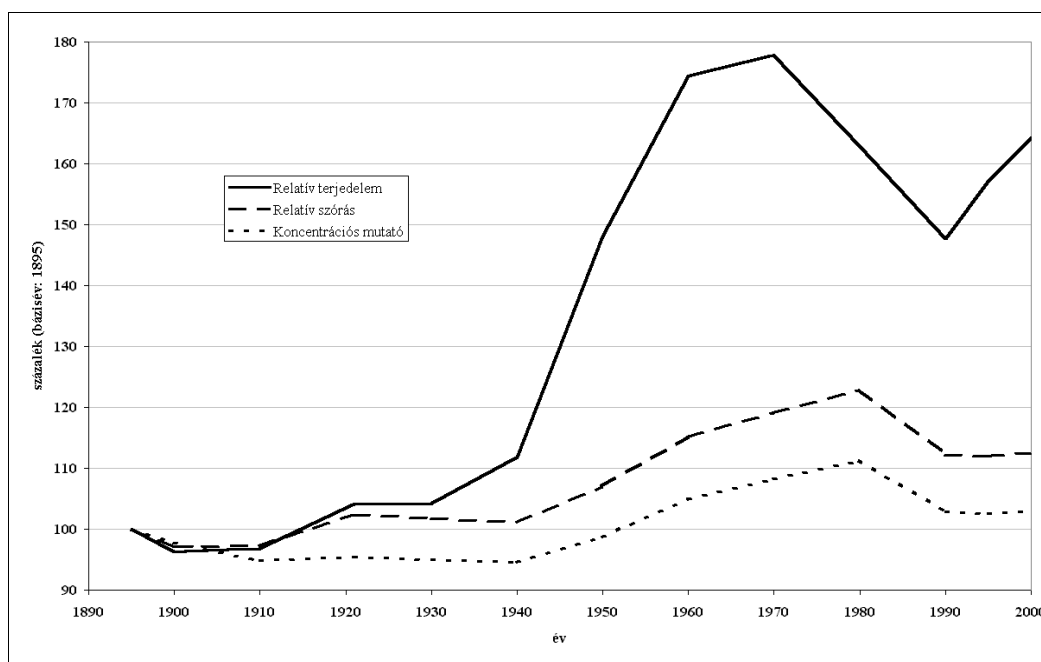
fokozatosan csökken. Ez azt jelenti, hogy míg az ország egészét a főváros környékére történő erőteljes népességgkoncentráció jellemzi, addig a vidéki államok körében egy hosszú távú kiegyenlítődési tendencia mutatkozik meg.

Mindezen változások természetesen hatással vannak az államok népességszáma közötti eltérésekre. Hogy vajon a fővárosra és környékére koncentráció, vagy éppen a vidéken belüli nivellálódási folyamat tűnik országosan erősebbnek, azt a regionális kutatások esetén nagy mértékben befolyásolja a területi egyenlőtlenségi mutató kiválasztása, mivel ezek eltérő módon alakuló területi egyenlőtlenségeket jeleznek Mexikó népességében, népsűrűségében. Ezért a következőkben többféle mutató alapján is megvizsgáljuk a regionális különbségeket. Célunk nem csupán a mexikói államok népesedésében megmutatkozó eltérések megismerése, hanem egyben a különböző területi egyenlőtlenségi mutatók közötti különbségek kihangsúlyozása, amely talán segítségül szolgálhat a későbbi kutatások során alkalmazni kívánt módszerek kiválasztásában.

A 4. ábra mutatja a mexikói államok népességére kiszámított területi egyenlőtlenségi mutatók időbeli alakulását. Mivel e mutatók értékei akár nagyságrendekkel is eltérhetnek egymástól, összevetésükhöz mindháromat a bázisév (1895) értékének százalékában fejezzük ki. Az ábráról leolvasható, hogy a relatív szórás és a koncentrációs mutató bázisindexe nagyjából hasonló módon változott, míg a relatív terjedelem bázisindex-értékei némileg eltérnek a másik két egyenlőtlenségi mutatóétól.

4. ábra: A mexikói államok közötti népességszámbeli eltérések alakulása 1895-2000 között különböző területi egyenlőtlenségi mutatók bázisindexei alapján

(Forrás: INEGI adatai alapján saját számítások)



A relatív szórás és a koncentrációs mutató értékei szerint kezdetben lényegesen nem változtak az államok közötti népességszámbeli egyenlőtlenségek, az 1940-es évektől azonban rohamosan növekedni kezdett a relatív szórás nagysága, amit az előbb említett fokozott fővárosi népességdinamika okozott. Az 1960-as évektől bár már kisebb mértékben, de még mindig nőtt az államok közötti egyenlőtlenségek nagysága, ami az 1980-as népszámlálás idején érte el maximumát. Ebben az időszakban zárkózott fel México állam népessége a Szövetségi Körzet mellé, amely utóbbi népességszáma az 1980-as években átmenetileg csökkenésbe váltott (ez utóbbiban természetesen szerepet játszott az 1985-ös földrengés is). Mindezen folyamatok eredményeként 1990-re jelentős mértékben redukálódtak az államok közötti népességszámbeli különbségek. Azóta azonban újra egy kisebb mértékű növekedés figyelhető meg, elsősorban a fővárost környező México állam igen gyors népességnövekedésének hatására.

A relatív terjedelem nagyságát a legnagyobb és a legkisebb érték között mért különbség (terjedelem), illetve az adatsor átlagának hányadosa adja meg. A mutató értéke, ha változó gyorsasággal is, de szinte folyamatosan növekedett<sup>8</sup>. Ugyanígy folyamatosan – bár

<sup>8</sup> A terjedelem értéke csupán az 1910-es évek során csökkent. A korábban már említett mexikói forradalom következtében ebben az időszakban a legtöbb állam átmenetileg veszített lélekszámából, amelynek hatására természetesen ebben az évtizedben a mexikói államok átlagos népességszáma is lecsökkent. Ez alól nem jelentett kivételt az akkoriban legnépesebb Jalisco állam sem. Ugyanakkor mindez nem érintette Quintana Roo-t, az akkortájt legkisebb népességű mexikói államot, amelynek az évtized során közel 2000 fővel nőtt a népességszáma. Emiatt 1910 és 1920 között átmenetileg csökkent a Relatív terjedelem értéke.



időről időre változó gyorsasággal – gyarapodott az ország átlagos népességszáma is. A terjedelem és az átlagos népességszám 1940-ig megközelítőleg hasonló mértékben változott. Az 1940 és 1980 között a legnépesebbé vált Szövetségi Körzet 1970-ig még a dinamikusan gyarapodó országos átlagnál is gyorsabb növekedést ért el, ami óriásira növelte a relatív terjedelem értékét. Bár a relatív szórás, valamint a koncentrációs mutató értékei még 1980-ig növekedtek, a relatív terjedelem esetében már 1970-től csökkenés tapasztalható, amelynek háttérében az áll, hogy az 1970-es évektől az ország egészének népessége olyan gyors iramban nőtt, amellyel már a legnépesebb állam sem tudott lépést tartani (ez egyébként 1980-tól Mexico állam). Hasonlóan a másik két területi egyenlőtlenségi mutatóhoz, a legutóbbi időkben a relatív terjedelem is újra növekedésnek indult, ami főleg a még mindig folytatódó országos népességnövekedés lassuló dinamikájával magyarázható.

Látható tehát, hogy bár a használt területi egyenlőtlenségi mutatók értékének alakulására valamennyi állam befolyásolja, ennek erőssége azonban államonként eltérő mértékű. Az előzőekből is kiderült, hogy a főváros és közvetlen környezetének népesedési folyamatai döntő hatást gyakorolnak az államok közötti népességi egyenlőtlenségek nagyságára. Érdeemes megvizsgálni az egyenlőtlenségek időbeli változását külön a vidéki<sup>9</sup> Mexico esetében is. Valamennyi területi egyenlőtlenségi mutató szerint a vidéken belül fokozatosan csökkennek az államok közötti lélekszám-különbségek. Ezt támasztja alá az a tény is, hogy a 30 vidéki állam népességszámának éves növekedési rátái népességszámukkal közepesen erős negatív korrelációt mutatnak szinte valamennyi évtizedben. Ez pedig azt jelenti, hogy többnyire a kisebb lélekszámú államok népessége növekedett gyorsabban, a népesebbek pedig lassabban gyarapodtak, amely hosszú távon a vidéken belül az államok közötti lakosság-szám-eltérések feloldódásához vezethet, azonban e tendenciát kiegészíti a fővárosnak és agglomerációjának nagy méretéhez képest is viszonylag gyors növekedése, amely országos szinten a vidéktől eltérő ívű pályára állítja a szórásértékek idősorát.

### **A népsűrűség területi különbségei Mexikóban**

Az eddigiekben az államok közötti terület- illetve népességszám-eltéréseket külön-külön vizsgáltuk, amivel végső soron az államok méretbeli különbségeit, vagy a népesség koncentrálódásának mértékét kaptuk meg. Ez azonban nem feltétlenül mutatja meg a népesség tényleges térbeli koncentrációját (a népsűrűség eltéréseit), mivel könnyen

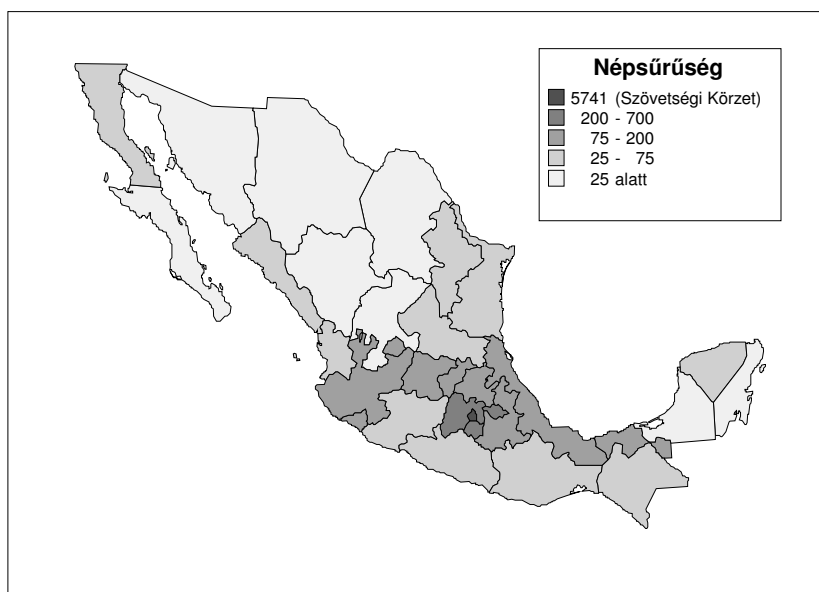
<sup>9</sup> Jelen vizsgálat során a továbbiakban a Szövetségi Körzet mellett a főváros agglomerációs övezetének számító Mexico állam sem része az ily módon 30 államból álló vidéki Mexikónak.

előfordulhat, hogy egyenletesen sűrűn lakott országban a nagyobb területű térségek változatlan népsűrűség mellett természetszerűleg is jelentősebb népességtömeggel rendelkeznek. A következőkben azt nézzük meg, hogy milyen népsűrűségbeli eltérések mutatkoznak meg az országon belül, azaz milyen az összefüggés a régiók területe és népességszáma között!

A 5. ábrán látható, hogy a mexikói államok népsűrűségi értékei rendkívül nagy differenciákat mutatnak. (Az ország átlagos népsűrűsége 2000-ben  $50 \text{ fő/km}^2$  volt.) Az átlagosnál sűrűbben benépesült területek szinte egybefüggő sávot alkotnak a Csendes-óceán-menti Jalisco államtól egészen a Mexikói-öböl-menti Veracruzig és Tabascoig. Az átlagnál sűrűbben lakott államok közül csupán Nuevo León állam nem tartozik ehhez az egybefüggő területhez. Általánosságban megállapítható, hogy e viszonylag sűrűn lakott sávon belül a fővárostól távolodva fokozatosan csökken az államok népsűrűsége. Az országos átlag kétszeresét jelentő  $100 \text{ fő/km}^2$ -nél sűrűbben lakott kilenc állam mindegyike a központi régióhoz tartozik, az egyébként közeli Aguascalientes kivételével szintén összefüggő sávot alkotva. Ezek közül négy állam (Szövetségi Körzet, a vele közvetlenül szomszédos México és Morelos, illetve a fővároshoz szintén közel fekvő Tlaxcala) népsűrűsége haladja meg a  $200 \text{ fő/km}^2$ -t. Az ország legnépesebb térsége Közép-Mexikó, s ebben a vonatkozásban alig változott valamit a kép az azték vagy a gyarmati idők óta. "A népességnek ezt az eloszlását csakis az éghajlat okozza, mert az ember letelepülésére csakugyan legkedvezőbb a magas medence déli része. Itt a medence apróbb medencékre bomlik s elég magasan van a tenger szintje felett, hogy a forró égöv kellemetlenségei ne éreztessék káros befolyásukat." – írja Cholnoky Jenő. México állam népsűrűsége  $600 \text{ fő/km}^2$  feletti, a legsűrűbben lakott térség pedig mindig is a főváros volt, még akkor is, ha az 1940-es népszámlálásig nem ez volt a legnépesebb állam. Ma a Szövetségi Körzetben átlagosan több mint 5700-an élnek egy négyzetkilométeren!

5. ábra: Mexikó államainak népsűrűsége 2000-ben

(Forrás: INEGI adatok)



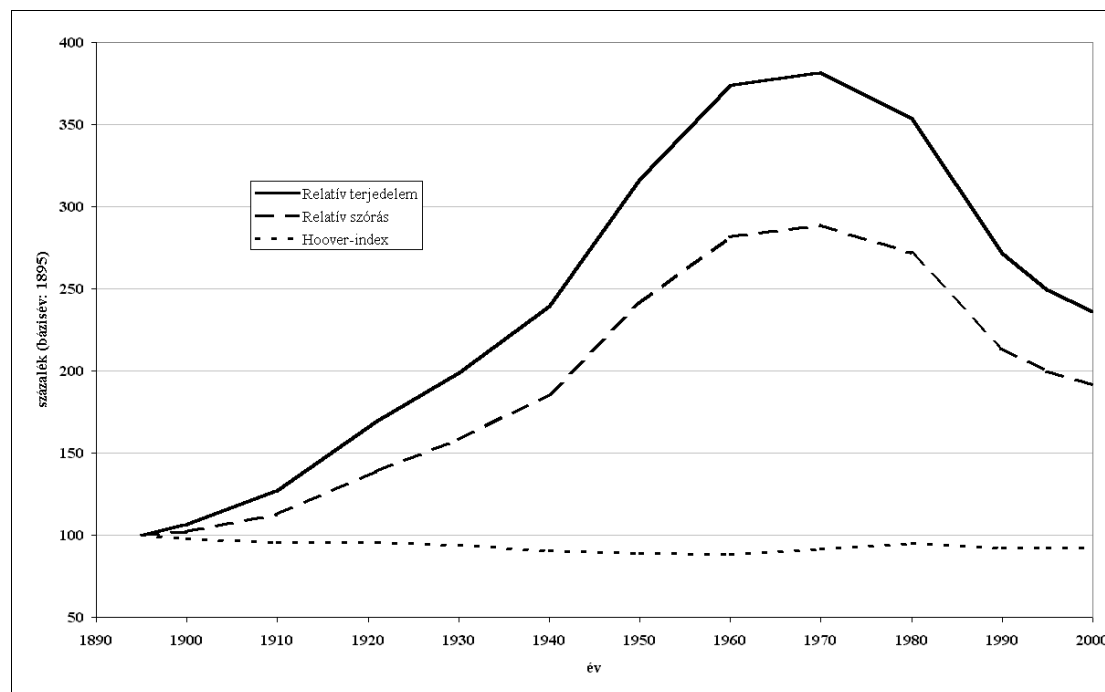
A 32 államnak épp a fele azonban nem éri el az országos népsűrűséget. Az északon fekvő államok közül csupán Nuevo León értéke haladja meg az országos átlagot, sőt a népsűrűség ez utóbbiban sem éri el a 60 fő/km<sup>2</sup>-t. Bár a gyéren benépesült államokat többségében északon kell keresnünk, egy-két déli államot is ide lehet sorolni: szintén ritkán lakott a Yucatán-félsziget, valamint a Csendes-óceáni partszakasz déli részén fekvő Guerrero és Oaxaca államok. A végletet az egyébként is a legkisebb népességszámmal rendelkező Déli-Alsó-Kalifornia népsűrűsége jelenti, ahol kevesebb mint hat fő jut egy km<sup>2</sup>-re, ami közel ezerszeres eltérés a Szövetségi Körzethez képest. Ez már nagyvonalakban utal a népsűrűség nagyfokú területi egyenlőtlenségeire, amelyet a következőkben másfajta módszerekkel is igyekszünk bemutatni.

A népsűrűség államok közötti eltéréseinek méréséhez az előzőekhez hasonlóan szintén többféle területi egyenlőtlenségi mutatót használtunk<sup>10</sup>, amelyek értékei ezúttal is némiképp eltértek egymástól. Az 6. ábrán látható, hogy míg a relatív terjedelem és a súlyozott relatív szórás bázisindex-értékei igen hasonló módon változtak a vizsgált időszakban, addig a Hoover-index segítségével kapott eredmények más képet mutatnak.

<sup>10</sup> A népességszámhoz hasonlóan a népsűrűség esetében is háromféle területi egyenlőtlenségi mutatóval mértük a területi egyenlőtlenségeket, itt azonban a Koncentrációs mutatót a Hoover-indexre (más néven disszimilitási index) cseréltük ki, amely csak fajlagos mutatók esetében – mint a népsűrűség is – használható oly módon, hogy a fajlagos mutató számlálójának (jelen esetben népesség) és nevezőjének (itt: terület) – mint két külön dimenzió – regionális megoszlását hasonlítjuk össze.

6. ábra: A népsűrűség területi egyenlőtlenségeinek alakulása különböző mutatók  
bázisindexei alapján

(Forrás: INEGI adatai alapján saját számítások)



A népsűrűsége számított relatív terjedelem és relatív szórás értékei 1895-től 2000-ig egy harang alakú görbéhez hasonló idősort írtak le, mindkettő esetében 1970-es csúcsponttal. Visszautalva az előzőekre, a relatív terjedelem értékét a legnagyobb és a legkisebb értékek közötti különbség (terjedelem), illetve az országos átlag határozza meg. Mivel mindkét komponens esetében a vizsgált időszakban többé-kevésbé<sup>11</sup> töretlen emelkedést tapasztalhattunk, a relatív terjedelem értékének alakulását e két komponens növekedési üteme közötti különbség határozta meg. A terjedelem értékeit pedig elsősorban a mindvégig legsűrűbben lakott főváros népsűrűség-változása befolyásolta, amelyhez képest a legritkábban lakott állam népsűrűség-növekedése szinte elenyésző volt<sup>12</sup>. 1970-ig a főváros népsűrűségének emelkedése jóval felülmúlta az országos átlagot. A leggyorsabban az 1940-es években nőtt a Szövetségi Körzet népsűrűsége, amely az 1950-es évektől fokozatosan lassuló

<sup>11</sup> 1895 és 2000 között csupán egy-egy alkalommal fordult elő, hogy az ország vagy a főváros népességszáma csökkent volna két egymást követő népszámlálás között. Az ország össznépessége az 1910-es években (forradalom), míg a fővárosé (földrendés) az 1980-as, illetve az 1990-es népszámlálás között mutatott csökkenést.

<sup>12</sup> A legelső két népszámlálás idején az akkoriban még a Kaliforniai-félsziget egészére kiterjedő "Nagy"-Alsó-Kalifornia volt a legritkábban lakott, majd 1910-től az újonnan lehatárolt Quintana Roo állam népsűrűsége volt a

sebességgel, de még továbbra is növekedett. Így 1970-től az ország egészének folyamatosan gyorsuló népsűrűség-növekedése már meghaladta a fővárosra jellemző értéket. Ez a folyamat ma sem ért véget. Noha 1980-tól Mexikó átlagos népsűrűsége már egyre kisebb mértékben növekszik, mégis felülmúlja a főváros népsűrűségének növekedését, csökkentve a főváros és a vidék közötti népsűrűség-eltérést.

Igen hasonló idősort figyelhattunk meg a súlyozott relatív szórás bázisindexei esetében is, csak itt valamivel kisebbek a mutató értékei a relatív terjedelem bázisindexéhez képest. A használt mutató alakításában itt is kulcsszerepet játszik a főváros értéke, mivel az index képletében szereplő négyzetre emelés miatt az átlagtól extrém módon eltérő népsűrűségű államok "felértékelődnek". Mivel a többi mexikói államtól eltérően a fővárosi körzet népsűrűsége egyedülálló módon kimagaslik az országos átlagból, ezzel gyakorlatilag itt is a Szövetségi Körzet, illetve az ország népsűrűség-növekedése közötti eltérés alakulása határozta meg a súlyozott relatív szórás idősorának görbéjét. A főváros igen gyors népsűrűség növekedése miatt a szórásértékek a terjedelemhez hasonlóan egy ideig folyamatosan nőttek. Az 1970-es évektől azonban Mexikóváros és környéke besűrűsödési üteme már kisebb volt, mint az ország népsűrűségének átlagos növekedése, így ekkortól a relatív szórás szerint is csökkentek a népesség területi elhelyezkedésének egyenlőtlenségei. Érdeemes megjegyezni, hogy a legutóbbi két népszámlálás – 1995 és 2000 – között már nem a Szövetségi Körzet, hanem México állam alakítja legnagyobb súllyal a szórásértékeket.

A népsűrűség területi egyenlőtlenségei mérhetőek egy olyan Hoover-indexszel is, amelynél a mexikói államok területarányát népességsúlyukkal vetjük össze, azaz a népsűrűség területi egyenlőtlenségéről kapunk információt. E mutató esetében egészen más tendenciát figyelhattunk meg a bázisindex időbeli alakulásában. Egyrészt itt egy homorú idősort tapasztalhattunk, másrészt a másik két területi egyenlőtlenségi mutatóhoz képest itt viszonylag szűk sávban mozgott a bázisindex értéke, amely az 1960-as minimum idején sem csökkent a bázisév 88 százaléka alá. A Hoover-index értékeinek változásában két tényező játszik kulcsszerepet. Az egyik a vidéki államok esetében egy, a kezdetektől fogva tetten érhető nivellálódási tendencia, amely abból következik, hogy a vidék fokozatos benépesülésével csökken a vidéki államok területsúlya és népességsúlya közötti eltérés. Eközben az ország területének egyébként jelentéktelen hányadát adó főváros folyamatos és az országos ütemet is meghaladó népességnövekedésének hatására egyre nagyobb mértékben növelte a népességsúlyát az országon belül, amivel az egyenlőtlenségek növekedése irányába

---

legalacsonyabb az államok között, az 1950-es évektől pedig Déli-Alsó-Kalifornia esetében figyelhetjük meg a legkisebb értékeket.

hatott. 1960-ig a Hoover-index értékei mégis csökkentek, mivel a vidéki államokban tapasztalható kiegyenlítődési tendencia erősebb volt a főváros differenciáló hatásánál.

Az 1960-as évektől azonban a Hoover-index értékei újra növekedni kezdtek. Igaz, a vidéken belüli nivellálódási folyamatok, bár szerényebb mértékben, de később is tovább folytatódtak, a nagy változás azonban az volt, hogy ekkortól a fővárosi népességkoncentrációs folyamatok markánsabbnak bizonyultak. Az ország területének mindössze 0,076 százalékát jelentő főváros népességsúlya 1970-ben elérte a 14 százalékos maximális értékét, mégis ekkortól a Hoover-index növekedésének hátterében már egyre kevésbé maga a Szövetségi Körzet, hanem inkább a főváros szomszédságában fekvő México állam népességnövekedése húzódik meg. A fővárosi növekedés környező területekre való kiterjedése ugyanis azt eredményezte, hogy az országterület közel 1 százalékát adó México állam népességsúlya 1960 és 1980 között 5-ről 11 százalékra növekedett. Bár México állam népességarányának növekedése 1980 után is megmaradt, ekkortól újra mérséklődni kezdtek a Hoover-index értékei. A területi egyenlőtlenségi mutató csökkenésében ekkor újra a Szövetségi Körzet vált "főszereplő"-vé, amelynek az országos növekedéstől elmaradó népességgyarapodása miatt csökkent az országon belüli népességsúlya. 1990-ig ez a csökkenés gyorsabb ütemű volt, azóta lelassult. Egyébként a Hoover-indexhez hasonló lefutású a duál-mutató bázisindexe is.

### **Mexikó népesedésének földrajzi vetülete**

Az előzőekben a mexikói államok közötti népességszámbeli és népsűrűségbeli különbségek elmúlt évtizedekben bekövetkezett változását követtük nyomon. A területi egyenlőtlenségi mutatók azonban az államok közötti különbségek mértékén túl nem informáltak arról, hogy az ország évszázados benépesülési folyamatainak regionális eltérései köthetőek-e (ha igen, akkor pedig milyen) földrajzi irányokhoz. Az elemzések során többször is szóba jött ugyan néhány, az egyenlőtlenségek alakulására döntő hatást gyakorló állam konkrét neve, azonban könnyen előfordulhat, hogy a kiemelt államok közvetlen környezete teljesen eltér az adott állam jellemzőitől. A következőkben, eltekintve az egyedi sajátosságoktól, Mexikó elmúlt évszázados népesedési folyamatainak földrajzi jellemezőit a súlypontszámítás módszerével igyekszünk modellezni.

Általában az olyan nagy kiterjedésű országok esetében, mint Mexikó, a súlypontszámítás módszere a Föld gömb alakja miatt óvatosan kezelendő. A déli szélességeken egy foknyi eltérés nyugat-keleti irányban jóval nagyobb távolságot jelent, mint északon. Nyilvánvalóan minél nagyobb területet vizsgálunk, annál nagyobb a torzulás az

északi és a déli területeken a fokban, illetőleg a kilométerben kifejezett távolságok között. A súlypontmódszer használhatósága azonban nem csupán a vizsgált terület méretétől függ, hanem a terület földrajzi szélességétől is. Alacsonyabb szélességeken kevésbé "tartanak össze" a hosszúsági körök, így kisebb a torzítás mértéke is, azaz nagyobb biztonsággal használható ez a módszer is. Mexikó olyan alacsony szélességi körök mentén fekszik, hogy esetében eltekinthetünk az északi és déli szélességi körök mentén mért ugyanannyi foknyi eltérésnek a kilométerben kifejezett különbségétől.

A súlypont meghatározása előtt először érdemes megnézni az ország geometriai középpontját, amelyhez később viszonyíthatjuk a népességsúlypontok időbeli változását. Egy ország közepét többféleképpen is meghatározhatjuk, és az egyes módszerek időnként igencsak eltérő eredményekre vezetnek. A geometriai középpontot megkaphatjuk a 32 állam székhelye alapján a földrajzi szélesség és hosszúságértékek számtani átlagolásával. Itt minden államot egy-egy pont képvisel, amely székhelye földrajzi koordinátájának felel meg. Ez alapján Mexikó geometriai középpontja San Luís Potosí város környékén található, amely a hasonló nevű állam, illetve Guanajuato államok közös határvonalára esik Mexikóvárostól mintegy 284 kilométerre északnyugati irányban. ("A" geom. kp.) Ha minden állam esetében megmérnénk a székhelye és az ily módon meghatározott geometriai középpont közötti távolságot, és a kapott távolságértékeket átlagolnánk, akkor e pont esetében kapnánk meg a legkisebb értéket, azaz ez az a pont, amelyhez valamennyi állam székhelye átlagosan a legközelebb fekszik. Ha mind a 32 államban ugyanannyian élnének, ez a pont éppen egybeesne az ország népességsúlypontjával. A módszer használhatóságával kapcsolatban azonban meg kell jegyezni, hogy a geometriai középpont helyzetét befolyásolja az alappontok – jelen esetben az államok székhelyeinek – sűrűsége, amely függ az államok kiterjedésétől. Mexikó esetében ez nem hagyható figyelmen kívül, hiszen, ahogy arról már az előzőekben is szó volt, meglehetősen nagyok a különbségek az államok méretei tekintetében. Mivel az északon fekvő államok területe jóval nagyobb, így az egy állam-egy alappont elvet követve, az ország ezen részén kisebb az alappontok sűrűsége. Ez pedig azt eredményezi, hogy az előzőekben megállapított geometriai középpont az ország "valódi" közepétől valamivel délebbre fekszik.

A rendkívül változatos kiterjedésű belső területi egységekkel rendelkező országok esetében az előbbi probléma kiküszöbölhető, ha a geometriai középpont meghatározásához csupán a legszélsőségesebb helyzetű pontokat vesszük figyelembe. Az ily módon megállapított középpont földrajzi szélességét a legészakibb és a legdélibb pontok koordinátáinak átlagolásával kaphatjuk meg, és ehhez hasonló módon a kitüntetett pont földrajzi hosszúságát a legnyugatabbra, illetve a legkeletebbre fekvő pontok koordinátáinak

felhasználásával számíthatjuk ki. Ha a szélsőséges koordinátájú alappontokat itt is az államok székhelyei közül választjuk ki<sup>13</sup>, akkor az ország közepe az előző középponttól mintegy 370 kilométerrel északabbra Coahuila állam székhelye, Satillo város közelében található. ("B" geom. kp.)

Az előzőekben megállapított szélsőséges fekvésű államszékhelynél természetesen vannak periférikusabb helyzetű pontok is. A hivatalos statisztikai források szerint az ország legnyugatibb pontja Guadalope szigete, a legkeletibb pedig Mujeres-sziget, a legdélibb a Suchiate folyó csendes-óceáni torkolata a guatemalai határon, és ugyanígy megtalálható az USA határa mentén a legészakabbi pont (Monumento 206) koordinátája is. Az e négy pont földrajzi koordinátáinak felhasználásával számított geometriai középpont ("C" geom. kp.) Zacatecas államban fekszik a négy szélsőséges helyzetű államszékhely koordinátáival számított geometriai középponttól ("B" geom. kp.) délnyugatabbra, a 32 állam koordinátáira "támaszkodó" geometriai középponttól ("A" geom. kp.) pedig 307 kilométerrel északnyugatabbra. (7. ábra)

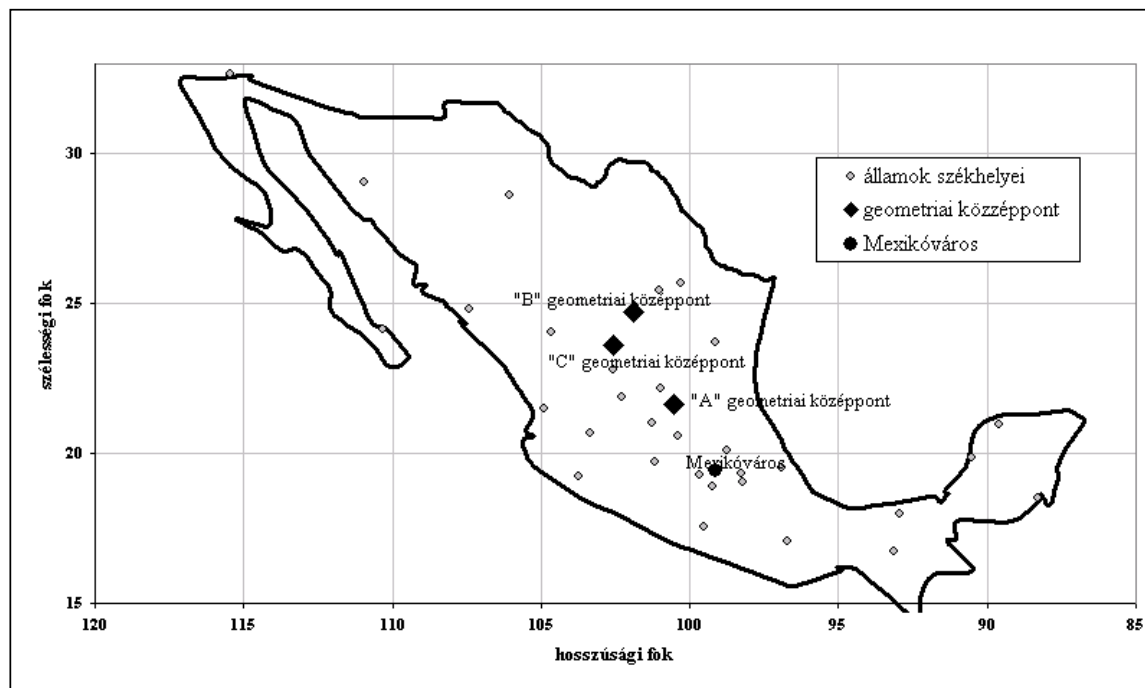
---

<sup>13</sup> A 32 állam székhelye közül a legészakabbi és egyben a legnyugatibb Mexicali, Alsó-Kalifornia állam központja, míg a legdélebbi államközpont Tuxtla Gutiérrez (Chiapas), a legkeletebbre pedig Chetumal (Quintana Roo) fekszik.



7. ábra: A mexikói államok székhelyei és az ország eltérő módszerekkel számított geometriai középpontjai

(Forrás: *www.gazetteer.de* adatai alapján saját számítások)



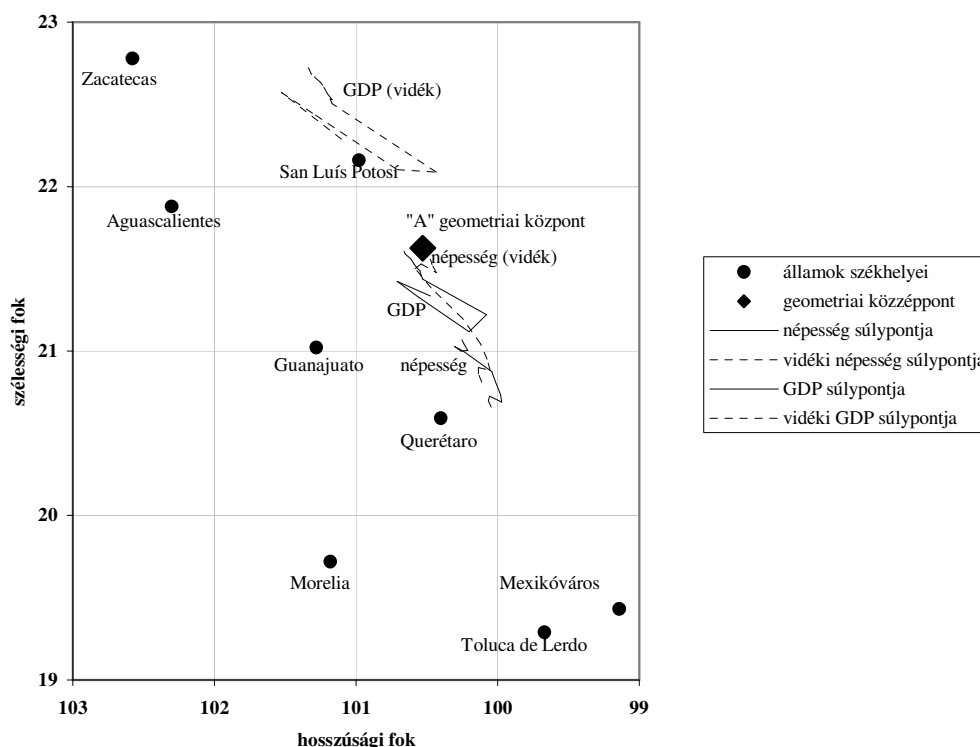
Látható, hogy a különféle alappontokkal számított geometriai középpontok egymástól valóban jelentős távolságra fekszenek. Különösen a 32 állami székhely adatainak felhasználásával kapott földrajzi középpont esik jóval délebbre-délkeletre a másik két – csupán szélsőséges pontok alapján számított – középponttól. Ez az elkülönülés is igazolja a mexikói államok korábbiakban már említett jelentős méretbeli eltéréseit. Mivel az ország déli-délkeleti államai többnyire kisebbek a száraz éghajlatuk miatt ritkábban lakott, nagy kiterjedésű északi térségekhez képest, az összes székhelyre számított geometriai középpont valamivel délebbre kerül az ország tényleges közepéhez képest. Mégis az ily módon kijelölt geometriai középpont ("A" geom. kp.) így is viszonylag jó "viszonyítási pont" a népesség földrajzi elhelyezkedésének modellezésénél, hiszen ahogy már említettük, ha mind a 32 állam egyenlő népességszámmal rendelkezne<sup>14</sup>, népességsúlypontjuk ezzel a geometriai középponttal esne egybe, ezért ez utóbbi pontot tekintjük a továbbiakban Mexikó geometriai középpontjának. Az alappontok kiválasztásának kérdése természetesen a súlypontszámítás

<sup>14</sup> Természetesen a két kitüntetett pont egybeesésének az is feltétele, hogy a népességsúlypont számításánál ugyanazon alappontokat használjuk, mint a geometriai középpont esetében.

esetében is befolyásolja a súlypont helyzetét, azonban itt ez már kevésbé jelent problémát, hiszen ez esetben a súlypont helyét a pontsűrűsége túl meghatározza a pontokhoz tartozó súlyok területi eloszlása is. Nagyobb pontsűrűség esetén a népességsúly több pont között oszlik meg, azaz csökken az egy ponthoz tartozó súly nagysága. A következőkben a népességsúlypont számításánál az alappontokat szintén az államok székhelyei képviselik.

Ma Mexikó népességsúlypontja az ország közepén fekvő Querétaro állam területén található, a geometriai középponttól délkeletre, mintegy 70 kilométeres távolságra. (8. ábra) Az elmúlt évszázad népszámlálási adatai szerint egy fokozatos északnyugati irányú eltolódás figyelhető meg a népességsúlypont helyzetében, amely 1895-ben a maihoz képest mintegy 50 kilométer távolságra esett. A súlypont vándorlásában elsősorban a periférikus helyzetű északi államok, közülük is különösen Alsó-Kalifornia, illetve Chihuahua játszottak fontos szerepet. Bár – visszautalva a korábbiakra – Alsó-Kalifornia az országon belül többször is kiugró népességnövekedési dinamikát mutatott, a népességsúlypont elmozdulásának mértékét nemcsak az adott állam népességszám-növekedése határozza meg, hanem az állam súlyponttól viszonyított távolsága is. Egy, a népességsúlyponttól távolabbi állam ugyanis erősebben hat a súlypont elmozdulására, mint egy vele azonos népességnövekedéssel bíró, de közelebbi állam. Azt is mondhatjuk, hogy a súlypont elmozdulása érzékenyebben reagál egy súlyponttól távolabbi térségben bekövetkező változásra, mint egy hozzá közeliben. Így természetesen az időnként kisebb népességnövekedéssel jellemezhető, de periférikus helyzetű államok – mint Chihuahua, Sonora vagy Nuevo León – fokozatosan észak felé húzzák az ország népességsúlypontját. Az északnyugati elmozdulás szinte a huszadik század egészére jellemző volt, a súlyponteltolódás iránya csupán az 1910-es, 1970-80-as évtizedekben fordult meg átmenetileg. Az 1910-es években a súlypont keletebbre mozdult el, aminek az az oka, hogy ebben az évtizedben az ország nagyobb részére kiható átmeneti népességfogyás igen jelentős volt a súlyponttól északnyugatra fekvő Alsó-Kalifornia és Durango államokban. Miközben ekkoriban az államok többségében átmeneti népességcsökkenés volt jellemző, a Mexikói-öböl mentén továbbra is növekedett a lakosság száma, amely tovább erősítette a súlypont keleti irányú elmozdulását. A súlypont későbbi, az 1970-es- és 1980-as évekbeli keleti elmozdulása idején viszont már valamennyi állam növelte népességszámát. Ekkor az egyébként folyamatosan benépesülő északnyugati államok gyors gyarapodásánál még jelentősebb tényezővé vált az 1970-es években a népes México és Veracruz államok lélekszámának nagymértékű növekedése, az 1980-as években pedig elsősorban a délkeleten fekvő Chiapas állam igen gyors népességnövekedése hatott a súlypont keleti irányú elmozdulására.

8. ábra: Mexikó geometriai középpontja, illetve népesség és gazdasági súlypontjának mozgása  
 (Forrás: saját számítás)



Általában a népsúlypont és a geometriai középpont egymáshoz viszonyított helyzete árulkodik a népesség területi eloszlásáról is. Már az előzőekben is említettük, hogy amennyiben minden térség egyenlő népességszámmal rendelkezne, e két pont épp megegyezne, viszont ha egy ország népsúlypontja jelentős távolságra esik az adott ország geometriai középpontjától, akkor jelentősek a térségek közötti népességszámbeli eltérések. Mexikó esetében azt láthatjuk, hogy az ország népsúlypontja fokozatos északnyugatra vándorlásával egyre jobban megközelíti a geometriai középpontot. Míg 1895-ben a két kitüntetett pont majdnem 120 kilométerre esett egymástól, ma már kevesebb, mint 70 kilométer választja el őket. Ez a közeledési tendencia a vizsgált évszázadban folyamatosnak tekinthető, csupán a korábban említett három "rendhagyó" évtizedben (1910-es, illetve 1970-80-as évek) távolodott a népesség súlypontja a geometriai középponttól.

A két pont közeledése alapján azt is mondhatnánk, hogy csökkennek az államok közötti népességszámbeli eltérések, ugyanakkor ezt a megállapítást a korábbiakban már ismertetett területi egyenlőtlenségi mutatók (különösen a relatív terjedelem) nem igazolják, sőt, éppen ellenkező irányú folyamatokra derítenek fényt. Az államok népességszámbeli különbségeit mérő területi egyenlőtlenségi mutatók erős, de fordított irányú összefüggést<sup>15</sup> mutatnak a súlypont és a geometriai középpont közötti távolsággal. Miközben a fővárosi agglomeráció népességsúlya egyre inkább fokozódik az országon belül, (amely kulcsszerepet játszik a népességre számított területi egyenlőtlenségi mutatók értékeinek növekedésében), a népességsúlypont egyre inkább távolodik a fővárostól, fokozatosan közeledve az ország közepe felé. Visszautalva az előzőekre: ennek háttérében az áll, hogy a Szövetségi Körzet, valamint México állam változásai a súlyponthoz közeli fekvésükből következően viszonylag csekélyebb befolyással bírnak a súlypont elmozdulására, míg a periférikus helyzetű államok kisebb népességszám-változására is érzékenyebben reagál és mozdul el a súlypont. Mexikó jó példa arra, hogy az olyan országok esetében, mint amilyen hazánk is, ahol az ország térszerkezetében meghatározó szerepet játszó, sok jelenség tekintetében domináns vízfej az ország földrajzi közepére esik, a súlypont elmozdulásának elemzése kevésbé alkalmas a centrum-periféria viszonyok, mint a vidéken belüli változások igazolására. Ezt támasztják alá azok a korrelációs vizsgálatok, amelyek erős és pozitív összefüggést mutatnak a csak vidéki államokra kiszámított területi egyenlőtlenségi mutatók (koncentrációs mutató, illetve relatív szórás) értékének csökkenése, valamint a súlypont geometriai középponthoz<sup>16</sup> való közeledése között. A súlypont középére vándorlása tehát visszaigazolja a vidéken belüli benépesülési eltéréseket, ugyanakkor nem mutatja ki a központi fekvésű mexikóvárosi agglomeráció egyre fokozódó súlyát az ország népességén belül.

A fenti megállapítást, miszerint a főváros viszonylag kis befolyással bír a súlypont elmozdulására, még tovább erősíti a következő vizsgálat, amelyben az ország népességsúlypontjának elmozdulását a vidéki súlypont helyzetével vetjük össze, figyelembe véve a vidék népességsúlyának csökkenését az országon belül. Egy ország népességsúlypontja ugyanis mindig a vidéki népességsúlypont és a főváros közötti szakaszra esik, azon belüli pontos helyzetét pedig a főváros országon belüli népességaránya határozza

<sup>15</sup> A korrelációs együttható értéke a relatív terjedelem esetében  $-0,95$ , a relatív szórásnál  $-0,9$ , a koncentrációs mutatónál pedig  $-0,82$ . Mindhárom érték esetében látható, hogy miközben közeledik a súlypont a geometriai középponthoz, növekednek az államok népességszámának területi egyenlőtlenségei.

<sup>16</sup> Ez esetben a geometriai középpont a 30 vidéki állam koordinátái alapján számított vidéki geometriai középpontot jelenti. E pont és a vidéki népességsúlypont közötti távolság változása, illetőleg a vidéki államok népességszáma közötti területi egyenlőtlenségek alakulása között szoros, pozitív összefüggés figyelhető meg. A

meg. Mivel a vizsgált százéves időtartam során szinte mindvégig növekedett a fővárosi agglomeráció népességsúlya, ez alapján azt várhatnánk, hogy az ország népességsúlypontja fokozatosan megközelíti a fővárost. Ugyanakkor a 8. ábrára tekintve éppen ellenkezőjét tapasztalhatjuk. Az ország népességsúlypontja 1895 óta fokozatosan távolodik a fővárostól, az elmozdulás pályája pedig meglehetősen hasonlít a vidéki népesség súlypontjához, annak ellenére, hogy e két súlypont egyre jobban eltávolodik az előzőtől. Ezek az elmozdulások igazolják, hogy a népességsúlypont eltolódásában a vidéken belüli kiegyenlítődési folyamatok erősebbnek bizonyulnak a fővárosi koncentráció további erősödésénél. Sőt azokban a korábban már említett, kivételesnek tekinthető évtizedekben (1910-es, illetve 1970-80-as évek), amikor rendhagyó módon keletre fordult a népességsúlypont, szintén nem a fővárosi vízfej erősödése húzta magához az ország népességsúlypontját<sup>17</sup>. Az átmeneti irányváltás legfőbb mozgatórugójaként szintén a már korábban említett, vidéken belüli népesedési áttrendeződések jelölhetőek meg (jelentős népességnövekedés a keleten fekvő Veracruzban, illetve a délkeleti Chiapasban). Az elmúlt évszázad népszámlálási adatai szerint tehát az ország népességsúlypontjának elmozdulásában minden évtizedben fontosabb komponens volt a vidéki népességsúlypont elmozdulása, mint a mexikóvárosi agglomeráció változó aránya Mexikó népességén belül.

A népesedési folyamatok földrajzi sajátosságai a súlypontelemzés mellett megragadhatók egyéb matematikai-statisztikai módszerekkel is. Érdemes megvizsgálni az egyes jelenségek (államok népességszáma, népesedési üteme, illetve népsűrűsége), valamint földrajzi fekvésük közötti összefüggéseket. Az elvégzett korrelációs vizsgálatok eredményei azonban egyik esetben és egyik időpontban sem haladták meg a 0,6-es értéket. Ez azt jelenti, hogy annak ellenére, hogy a súlyponttól északabbra fekvő államok népessége átlagosan valóban gyorsabban növekszik, mint a délieké, nincs szoros lineáris kapcsolat az államok észak-déli vagy nyugat-keleti fekvése, valamint a népességszámuk, népesedésük, illetve népsűrűségük között a különböző évtizedekben.

Mivel a viszonylag központi fekvésű főváros és a vele szomszédos México állam az eddigiekben is sokszor kiugró értékeket képviselt a népességszám, a népesedési dinamika vagy éppen a népsűrűség tekintetében, célszerűnek mutatkozott a korrelációs vizsgálatokat külön a vidéken belül is elvégezni. Az eredmények azonban ezúttal sem mutattak szorosabb

---

korreláció értéke a koncentrációs mutató esetében 0,94, a relatív szórás esetében pedig 0,92. Ezek eredmények tehát éppen ellentétesek a ország egészére számítottaktól.

<sup>17</sup> Ráadásul az 1980-as és 1990-es népszámlálások közötti évtizedben, miközben az ország súlypontja kivételesen közeledett a fővároshoz, szintén rendhagyó módon éppen csökkent a fővárosi agglomerációnak a népességsúlya az országon belül.

összefüggéseket. Természetesen előfordulhat, hogy a népesedési folyamatok nagytérségi sajátosságai következtében a lineáris kapcsolatok nem képesek szoros összefüggéseket kimutatni. Azonban a nem-lineáris trendvonalak esetében is meglehetősen alacsonyak maradtak a determinációs együtthatók, amely továbbra is igazolja a Mexikón belüli népesedési folyamatok erőteljes mozaikosságát.

### **Területi fejlettségi különbségek változása Mexikóban**

Mexikó általános fejlődésében az 1950-től 1970-ig tartó időszakot "mexikói gazdasági csoda"-ként szokás jellemezni. "1950 és 1980 között Mexikóban a gazdasági növekedés üteme évi 6,2%-os volt, csaknem 2%-kal magasabb a fejlődő országok átlagánál." (Szegeci N. szerk. 1990) Az inflációs ráta alacsony volt: 1973-ig egyszámjegyű, majd 1973-1980 között átlagban húsz százalékot tett ki. A külső eladósodás elhanyagolható volt. (Borbély Sz. 1995) A világgazdaság kutatói Mexikót a növekedés gyorsasága, feldolgozóipari és ipari vezéreltsége folytán az újonnan iparosodó országok közé sorolták. (Szegeci N. szerk. 1990) "A kőolajtermelés újabb, eddig soha nem tapasztalt mértékű felfutása 1976 óta bontakozott ki. Öt év alatt az ország megháromszorozta termelését, 1981-ben már 110 millió tonnát hoztak a felszínre. Mexikó ismét a világ vezető olajhatalmai közé emelkedett<sup>18</sup>". (Mészáros R. 1987) A feldolgozott termékekkel együtt a kivitel legnagyobb tételét jelentő kőolaj feltárását, kitermelését és értékesítését végző állami kőolajipari vállalat, a PEMEX az ország legtöbb embert foglalkoztató, egyben Latin-Amerika harmadik legnagyobb vállalatává nőtte ki magát.

Az 1970-es évek közepétől azonban az állami költségek nem állt arányban a bevételekkel. Az államilag ösztönzött gazdaságpolitika finanszírozására felvett külföldi kölcsönök miatt "Mexikó biztos léptekkel elindult a (külső és belső) eladósodás felé vezető úton". (Borbély Sz. 1995) "1982-ben a nemzetközi pénzpiacok kamatlábai drasztikusan emelkedtek, a kölcsönfelvételek szigorodtak. Mexikó egyik fő exporttermékének, a kőolajnak a világpiaci ára viszont jelentősen esett. Ezzel a korábbi gazdasági növekedés talaját veszítette. A növekedés lassulása viszont – mintegy ördögi kört alakítva ki – nehezítette a felgyülemlett adósság és kamat törlesztését." (Buzás S. 2000) Így Mexikó Brazília után a világ második legeladósodottabb államaként bejelentette, hogy átmenetileg felfüggeszti adósságainak visszafizetését.

---

<sup>18</sup> Az olajtermelés első nagyobb felfutása a huszadik század második évtizedében volt, az első világháború keresletnövelő hatására. 1921-ben 29 millió tonnás produktumával Mexikó a kőolajtermelés világranglistáján az Egyesült Államok mögött a második helyet foglalta el.

„A nemzetközi adósságválsággal foglalkozó szakemberek körében 1982 óta Mexikó neve összefonódik azokkal a nemzeti és nemzetközi erőfeszítésekkel, amelyek az adósságkezelés gazdaságpolitikai feltételeinek megteremtését célozzák.” (Zádor M. 1990) A mexikói kormány és a kereskedelmi banki hitelezők megállapodása 47 milliárd dollárnyi követelés adósságszolgálatának mérséklését (átutalási programot) irányozta elő 1989-1992-re. (Kalotay K. 1990) 1990-ben 2,7 milliárd dollárnyi adósságot adtak el adósságrészvény-csere keretében (debt-equity swap). A nyolcvanas évek első felében a Brady-tervhez igazodva a fejlődő országok közül elsőként közel 40 százalékkal csökkentette adósságállományát, jelentősen leértékelték a mexikói valutát, és restriktív monetáris politikát vezettek be. 1986-ban az ország a GATT tagja lett, és megkezdték a kereskedelem liberalizálását. A stabilizálódó gazdaság egyre vonzóbb lett, elsősorban a gazdag északi szomszéd, az Egyesült Államok vállalkozói számára.

A gazdasági szempontból mégis "elveszett évtized"-ként emlegetett 1980-as évek után a kilencvenes évtized a kelet-közép-európai rendszerváltó országokhoz hasonlóan új korszakot nyitott számos latin-amerikai ország életében is. Az 1994-es év minden szempontból mérföldkőnek bizonyult az ország történetében. Mexikó ugyanis 1994-ben belépett a fejlett OECD-tagállamok sorába, és ugyanebben az évben alakított szabadkereskedelmi övezetet északi szomszédjaival, ami óriási lehetőségeket rejtett magában. Ennek eredményeként ugrásszerűen megnőtt az amerikai piacokra termelő transznacionális vállalatok befektetési kedve Mexikóban. "Az olcsó munkaerő és a speciális szabályozás következtében ezek a vállalatok többnyire összeszerelő üzemeket hoztak létre vagy gyártási láncuk munkaintenzív részét telepítették át Mexikóba, elsősorban az ország északi tartományiba. A vámszabályozás következtében ugyanis vámmentesen vihetik Mexikóba termékeiket, majd szállíthatják vissza azokat az Egyesült Államokba; csekély vámot csak a hozzáadott érték után kell fizetniük (amit ebben az esetben az alacsony munkabérek határoznak meg)". (Buzás S. 2000) „A két ország között „kölcönösen előnyösnek” tekintett kooperációs, szállítási stb. előnyök elsősorban az e határsávban működő „maquiladorákból” – összeszerelő üzemekből adódnak. Itt az anyavállalat és összeszerelő üzem a szó szoros értelmében egymás szomszédságában helyezkedik el.” „A 99 %-ban amerikai anyavállalathoz kötődő tevékenységben Mexikó igen olcsó munkaerőt, nyersanyagforrást biztosít<sup>19</sup>.” (Zádor M. 1990) A kilencvenes évek második felében a GDP évente átlagosan 5,4 százalékkal növekedett, ami kiegészülve az 1-2 százalékos népességyarapodással azt eredményezte,

<sup>19</sup> Eredetileg a maquiladora-program először a mexikói-egyesült államok beli határövezet iparosításának részeként került meghirdetésre 1966-ban. (Borbély Sz. 1995)

hogy 1995 és 2000 között az egy főre jutó GDP évente átlagosan több mint négy százalékkal növekedett.

Napjaink nemzetközi gazdasági elemzéseiben Mexikó neve általában a fejlettségi rangsorok valamely szélső értékénél fordul elő. A NAFTA és az OECD esetében a gazdasági-társadalmi fejlettséget összehasonlító statisztikákban Mexikó jócskán elmarad az országcsoport többi tagjától. Az OECD egyik tanulmánya szerint azonban a tagországok közül Mexikóban a legalacsonyabb az adóbevételek vagy például az oktatásra fordított kiadások GDP-hez viszonyított aránya, a népesség korösszetételét is figyelembe véve pedig Mexikó az OECD egyik leghátrányosabb helyzetű országa. (*Buzás S. 2000*)

Ugyanakkor ha Mexikót az inkább a fejlődő világhoz tartozó latin-amerikai társaihoz hasonlítjuk, akkor kifejezetten fejlettnak számít, hiszen csupán néhány karibi szigetország (Bermuda-, Kajmán-szigetek, Aruba, Bahama-szigetek, Puerto Rico, Antigua és Barbuda, Barbados, valamint Szent Kitts és Nevis), valamint két dél-amerikai ország (Argentína és Uruguay) előzte meg az ezredfordulón az egy főre jutó GDP értéke alapján (Világbanki adatok). Mexikó gazdasági fejlődésének motorja a feldolgozóipar, ami az ország olcsó munkaerejére, valamint jelentős saját, illetve a szomszédos USA felvevőpiacára támaszkodik. "Mexikó a fejlődő országok között élen jár az irodagépek és a különböző elektronikus berendezések gyártásában. Brazília után a latin-amerikai országok között a második legnagyobb személy- és tehergépkocsi gyártó." (*Szegedi N. szerk. 1990*)

Ha viszont Mexikót a föld egészéhez mérjük, akkor azt látjuk, hogy világviszonylatban már egyáltalán nem szélsőséges helyzetű az országok fejlettségi rangsorában, sőt, éppen ellenkezőleg. Mexikó egy főre jutó GDP-je az ezredfordulón 5864 amerikai dollár volt, ami kis mértékben meghaladta a világtátlagot (5176 dollár/fő). Nem véletlen, hogy e mérőszám alapján Mexikó az ENSZ besorolásában is a közepesen fejlett országok magasabb jövedelmű kategóriájába tartozik. A földrajzilag is a fejlett és a fejlődő világ közé ékelődő ország tehát társadalmi-gazdasági fejlettsége tekintetében is átmenetinek számít. De vajon minden mexikói államra jellemző-e az ország egészéről megállapított átlagos fejlettségi szint? Már a terület, a népességszám, a népességnövekedés, illetve a népsűrűség tekintetében is láthattuk, hogy az országos átlag mögött jelentős belső különbségek húzódnak meg. A gazdasági fejlettség tekintetében is igaz, hogy míg egyes államok jócskán kiemelkednek az országos átlagból, a legelmaradottabbak inkább a fejlődő világ bélyegeit viselik magukon.

A következőkben megvizsgáljuk az ország gazdasági-társadalmi fejlődésének területi sajátosságait, azt, hogy hogyan alakult át Mexikó térszerkezete az elmúlt négy évtized során.



A népesedés és a gazdasági fejlődés több szálon is összefügg egymással. Egyrészt a gyors népességnövekedés miatt könnyen előfordulhat, hogy miközben növekszik egy térség GDP-je, csökken az egy főre jutó GDP értéke. Másrészt a fejlettebb területeken a javuló életkörülmények hatására csökkenhet a halálzási ráta, ugyanakkor e területek vonzó célterületei a bevándorlóknak is. Ezért a későbbiekben arra is választ keresünk, hogy hogyan befolyásolja az államok népességnövekedése a gazdasági fejlődésüket, és fordítva: az átalakuló gazdasági térszerkezet milyen hatással van a népesség térbeli elrendeződésére.

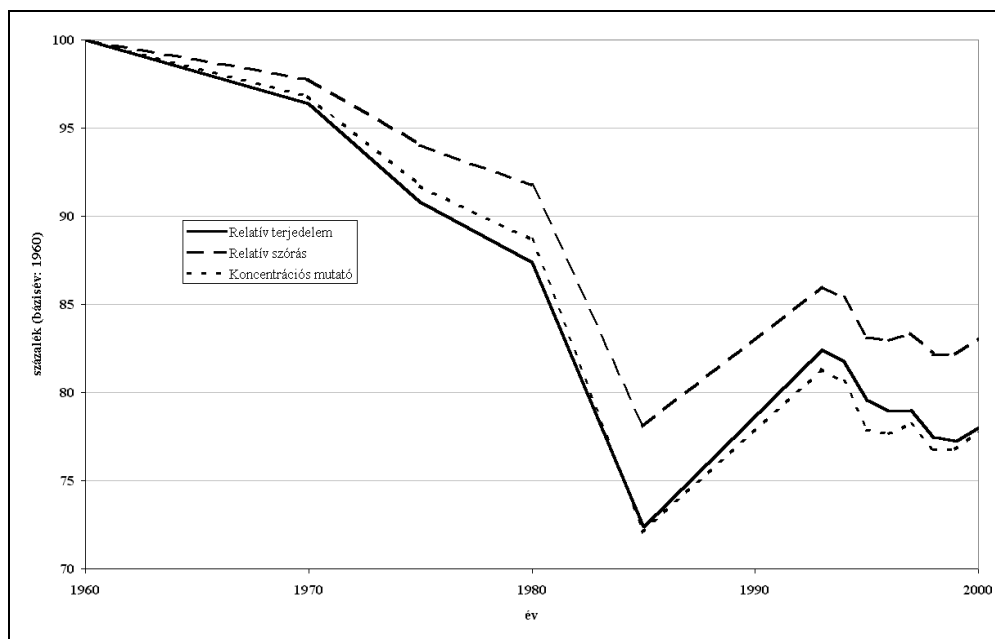
Bár a gazdasági-társadalmi fejlettség komplex (többmutatós és többdimenziós) fogalom, a következőkben a mexikói államok közötti fejlettségi különbségeket csupán az egy főre jutó GDP alakulásával igyekszünk megragadni. A rendelkezésre álló statisztikai források szűkössége miatt a továbbiakban a vizsgált időszak 1960-tól 2000-ig tartó négy évtizedre korlátozódik. Az 1970-re, 1980-ra, 1995-re, valamint 2000-re vonatkozó adatok a hivatalos mexikói statisztikákból (INEGI) származnak, az 1960-ra vonatkozó adatok becsült értékek<sup>20</sup>. Az adatokat a tanulmány végén, a 3. táblázatban tüntettük fel.

Valamennyi használt területi egyenlőtlenségi mutató (relatív szórás, relatív terjedelem, koncentrációs mutató) tekintetében megállapítható, hogy Mexikó gazdasági szerkezetében a népességéhez képest még erősebb a területi koncentráció. Jónéhány iparág (gépipar, textil- és élelmiszeripar) telepítő tényezője a piac közelsége, így Mexikóváros térségében foglalkoztatják az ipari munkásság nagy részét. "A gyors iparosítás éveiben a beruházóknak a főváros számos előnyt kínált, de napjainkra ennek a torz, önmagát gerjesztő fejlődésnek árnyoldalai is kirajzolódnak." (Szegedi N. szerk. 1990) A gazdasági koncentráció a vizsgált negyven év alatt 1960-ban volt a legerősebb, azóta a GDP államok közötti megoszlása fokozatosan kiegyenlítődik mindhárom területi egyenlőtlenségi mutató szerint. (9. ábra) Ennek hátterében az áll, hogy hasonlóan a népességből való részesedéséhez, a főváros országon belüli kiugró gazdasági súlya is kisebb-nagyobb hullámzásokkal, de fokozatosan tompul. Négy évtizeddel ezelőtt az ország GDP-jének majd' egyharmadát a főváros állította elő, ez az arány ma már "csak" 23 százalék körüli. 1985-ben mindhárom egyenlőtlenségi mutató értéke hirtelen lecsökkent, amelyet elsősorban az ekkor pusztító földrengés nyomait viselő Mexikóváros gazdasági súlyának visszaesése okozott. A főváros arányának átmeneti visszaesése még inkább kiegyenlítette a GDP államok közötti megoszlását. Az 1990-es évekre

<sup>20</sup> Az INEGI statisztikában 1970-nél korábbi időkre GDP adatok nem érthetőek el. Nemes Nagy József A regionális gazdasági fejlődés összehasonlító vizsgálata című könyvében (1987) viszont az országos átlag százalékában kifejezett egy főre jutó GDP-értékek szerepelnek 1960-ra és 1970-re, melyeknek forrása Unikel, L. (1976). Az itt szereplő 1970-es értékek eltérőek az INEGI statisztikáitól, ezért az 1960-ra vonatkozó egy főre

azonban a Szövetségi Körzet visszaszerezte korábbi gazdasági részesedését, amely az eredeti tendenciának megfelelően azóta is fokozatosan csökken.

9. ábra: A GDP területi egyenlőtlenségeinek változása 1960-2000 között Mexikóban  
különbféle mutatók bázisindexei alapján  
(Forrás: INEGI adatai alapján saját számítások)



Az államok GDP-ből való részesedése azonban még nem egyértelműen jelenti nagyobb gazdasági fejlettségüket, hiszen általában a nagyobb GDP-vel rendelkező államok egyben népesebbek is. Ezt megerősítik a korrelációs vizsgálatok eredményei is, amelyek szerint a két abszolút mutató (népesség és GDP) közötti összefüggés 1960-tól máig folyamatosan szoros volt, még akkor is, ha ez a kapcsolat fokozatosan gyengül: míg 1980-ig a korreláció értéke 0,9 körüli volt, 2000-re már 0,75-re csökkent. Ez a tendencia már némiképp előrevetíti a Mexikón belüli gazdasági fejlettségi különbségek 1980 óta tapasztalt elmélyülését. A következőkben vizsgáljuk meg három területi egyenlőtlenségi mutató (Hoover-index, relatív terjedelem, súlyozott relatív szórás) segítségével, hogy hogyan változtak az egy főre jutó GDP területi egyenlőtlenségei az elmúlt négy évtizedben!

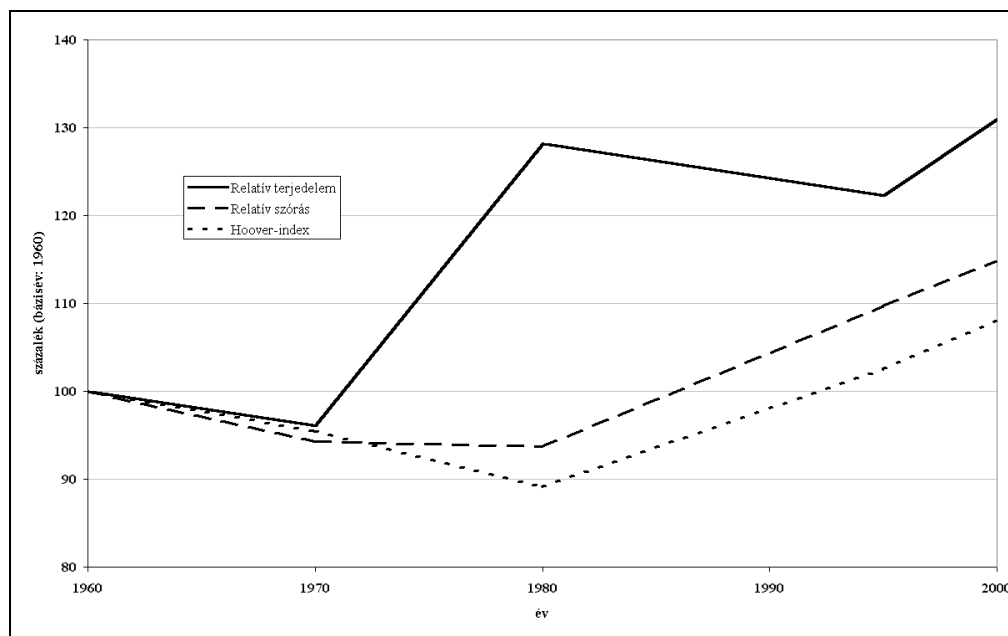
A fent említett három területi egyenlőtlenségi index időszora azt mutatja, hogy 1960-ban a maihoz képest kiegyenlítettebb gazdasági térszerkezet jellemezte Mexikót. (10. ábra) A

---

jutó GDP értékeket az Unikel-féle 1960-és 1970-es érték közötti változás, valamint az INEGI 1970-es értékének figyelembevételével becsültük meg.

legfejlettebb térség már ekkor is a főváros volt, amelynek egy főre jutó GDP-je több mint kétszeresen (214 százalék) felülmúlta az országos átlagot. A mainál enyhébb főváros-vidék ellentét mellett ekkor még viszonylag markánsan kirajzolódott a vidéki Mexikó térszerkezetében egy észak-dél fejlettségi lejtő. A Monterrey-Satillo-Monclova háromszögben a sokoldalú gazdasági tevékenység dinamizáló térsége az Egyesült Államokkal közös határ. (Mészáros R. 1987) Az 1965-ös határ menti iparosítási program eredményeként a vámzónában gyárak sora épült, amelyek gyakran ikerlétesítmények a határon túli, de ahhoz igen közeli anyavállalatokkal. Az 1970-es évek végére 450 ilyen üzemet alapítottak, közülük 400-at a határ menti városokban. 1960-ban az országos átlagnál magasabb egy főre jutó GDP-vel rendelkező hét vidéki állam közül öt (Nuevo León, Alsó-Kalifornia, Sonora, Chihuahua és Coahuila) közvetlenül szomszédos volt az Egyesült Államokkal. Az államok gazdasági fejlettsége, illetve földrajzi szélességük közötti korreláció értéke 0,51 volt. Ha viszont a meglehetősen délen fekvő legfejlettebb főváros nélkül viszonyítjuk a vidéki államok észak-déli fekvését a fejlettségükhöz, akkor a korreláció már 0,72-ra nő, amely már egy markánsabb vidéken belüli észak-déli ellentétről tanúskodik.

10. ábra: A területi fejlettségi különbségek alakulása Mexikóban különböző egyenlőtlenségi mutatók bázisindexei alapján  
(Forrás: INEGI adatai alapján saját számítások)



A hatvanas években mindhárom területi egyenlőtlenségi mutató alapján csökkentek az államok közötti fejlettségi különbségek. Az évtized legfontosabb térszerkezet-formáló tényezőjének a fővárosi gazdasági túlsúly mérséklődése számított. Ennek háttérében elsősorban az állt, hogy a mexikói kormány Mexikóváros túlsúlyának csökkentésére a főváros környékére (México állam) helyezte át a gazdasági növekedést. "Fokozott erőfeszítések történtek a főváros túlzott szerepének mérséklésére, a gazdasági térszerkezet arányosabb kialakítására. Tulajdonképpen az ipar decentralizációját célzó folyamat megállt a fővárosi térséget övező gyűrűben. Az új ipartelepítések színtere a szélesebb értelemben vett szuburbán zóna lett." (Mészáros R. 1987) Jól érzékelteti ezt az autógyártás fejlődése, amely a fővárostól 80 km-es körzeten belüli településeken koncentrálódott. Miközben egy évtized alatt a Szövetségi Körzet gazdasági súlya 30-ról 28 százalék alá csökkent, a szomszédos México állam GDP-ből való részesedése ötről kilenc százalékra emelkedett. Ráadásul ez kiegészült azzal, hogy a fővárosnak ekkor még az országos átlagnál gyorsabban növekedett a népességszáma, így az egy főre vetített GDP-je még inkább közelített az országos szinthez, amelynek 1970-ben 193 százalékán állt. A főváros erőteljes országon belüli visszaesését mutatja az is, hogy miközben a legszegényebb állam (Oaxaca) országon belüli relatív pozíciója még tovább romlott (az országos fejlettségi átlag 42 százalékról 35 %-ra), ez sem volt elég a két szélső érték változására érzékenyen reagáló relatív terjedelem csökkenéséhez a főváros Oaxacánál is jelentősebb visszaesése miatt.

Mexikóváros gazdasági szerepcsökkenése mellett meg kell még említeni a ritkán lakott, de átlagosnál fejlettebb Chihuahua államot, amelynek gazdasági növekedése a hatvanas években szintén elmaradt az országos átlagtól, így GDP-részesedése olyannyira lecsökkent, hogy megközelítette ezzel a népességsúlyát, amely a területi egyenlőtlenségi mutatók közül elsősorban a Hoover-index értékének csökkenésére volt hatással. Az USA-val határos Chihuahua átlagosnál lassabb gazdasági növekedése ellenére a vidéken belüli észak-dél fejlettségi különbségek 1960 és 2000 között épp ekkorra váltak legmarkánsabbá; 1970-ben az államok gazdasági fejlettsége és földrajzi szélessége közötti korrelációs együttható értéke 0,73.

Az 1970-es években a három területi egyenlőtlenségi mutató alapján eltérő módon változtak az államok közötti fejlettségi különbségek. Időközben tovább folytatódott a főváros gazdasági súlyának visszaszorulása elsősorban a szomszédos México állam javára. A Szövetségi Körzet 1980-ban az ország GDP-jének már "csak" alig több mint negyedét állította elő, gazdasági fejlettségi szintje pedig az országos átlag 191 százalékán állt. Főleg ennek tudható be a relatív szórás, illetve a Hoover-index értékeinek 1970-es évek beli csökkenése.

Az 1970-es években meg kell említeni egy fontos világgazdasági tényezőt. "A kőolaj árának többszöri emelkedése s a nagymértékű tőkebefektetések a hetvenes évek közepétől a kőolajtermelés nagymértékű emelkedését vonták maguk után. A kőolajtermelés felfutása együtt járt a kőolajlelőhelyek regionális átrendeződésével. A hatvanas évek közepéig a Mexikóban kitermelt kőolaj nyolcvan százalékát a Mexikói-öböl menti Tampico-Tuxpáni-medence (Veracruz állam) Aranyösvénynek (Faja de Oro) nevezett lelőhelye és az ezzel párhuzamos Poza Rica övezetek adták, de szerepük fokozatosan csökkent, s 1978-ban az ország éves termelésének már csak 10%-a került ki innen. 1974-től a termelés súlypontja fokozatosan délre tolódott, s manapság a Chiapas-Tabasco körzet és a Campeche-alföld adja az össztermelés több, mint 80%-át. A kőolajárrobbanás rendkívüli mértékben megnövelte egyes államok (Tabasco, Chiapas) GDP-részesedését és különösen egy főre jutó GDP-jét. Így 1980-ban Tabasco lett a leggazdagabb állam, megelőzve a fővárost is. Az egyébként alacsony népességsúlyú Tabasco egy főre jutó GDP-je ezzel az országos átlag több mint két és félszeresét érte el! Ezzel a legfejlettebb állam újra kimagaslott az országos átlaghoz képest, csak ezúttal nem a főváros, hanem Tabasco képében. Tabasco állam kiugró gazdasági fejlődése természetesen valamennyi területi egyenlőtlenségi mutató értékének növekedése irányába hatott. Mégis: valójában csak a relatív terjedelem (ezúttal a fővárosi dekoncentrációs folyamatokat többé-kevésbé figyelmen kívül hagyó) értékeinek növekedésében érhető tetten a fejlettségi különbségek 1970-es évek-béli kiéleződése.

A Karibi-öböl menti Tabascohoz hasonlóan a kőolajárrobbanás a vele szomszédos, de Csendes-óceánra tekintő Chiapas államban is jelentős fejlődést generált 1980-ra. Érdekes módon azonban ez utóbbi fejlődés Tabascótól eltérő hatással volt a területi egyenlőtlenségek alakulására. Chiapas ugyanis Tabasconál jóval népesebb és népességaránya is jelentősebb az országon belül. A megnövekedett kőolajbevételekből származó többlet-GDP-je révén Chiapas lassan felzárkózott (az 1970-es évek alatt ráadásul csökkenő) országon belüli népességsúlyához. Azonban e fejlődés ellenére is csak a mexikói átlagos fejlettségi szint 87 százalékát érte el. Így Chiapas állam felzárkózása (ellentétben Tabascoval) csökkentette az országon belüli regionális fejlettségi egyenlőtlenségeket.

Az 1980-as években több szempontból is az előzőekhez képest ellentétesen alakultak az államok közötti fejlettségi különbségek. Az egyik legfontosabb folyamat a főváros népességarányának jelentős visszaesése, amely 1980 és 1995 között már nem csupán aránycsökkenést, hanem mintegy 340 ezer fős tényleges fogyást is jelentett. Ennek hatására az egyébként dinamikusán gyarapodó népességű országban Mexikóváros népességsúlya a vizsgált időszakban 13-ról 9 százalékra csökkent. A fogyás okai között meg kell említeni az

évtized közepén pusztító földrengés mellett a megerősödő szuburbanizációs folyamatokat is, amelyek hatására México állam népessége már meghaladta a fővárosét, népességsúlya 11-ről 13 százalékra nőtt. Az egyébként gazdag főváros népességcsökkenése és az átlag alatti fejlettségű México állam lakosságának gyarapodása, bár ellentétes módon, de mindkettő növelte a területi fejlettségi különbségeket. Ahogy népességsúlyuk egyre jobban elvált az országon belüli GDP-részesedésüktől, úgy az egy főre jutó GDP-jük is egyre inkább eltért az országos átlagtól. Ennek hatására pedig az egy főre jutó GDP-re számított Hoover-index, illetve súlyozott relatív szórás értéke 1980-tól növekedni kezdett, amely folyamat ma sem ért véget.

A főváros mellett a fejlettségi különbségek alakulására ható másik fontos tényező volt, hogy időközben a kőolajárak stabilizálódása következtében Tabasco és Chiapas GDP-aránya és az országos átlaghoz viszonyított egy főre jutó GDP-je jelentősen visszaesett. E tekintetben az 1980-tól 1995-ig tartó periódus fejleményei a megelőző évtized tükörképeként foghatók fel. A két állam megváltozott fejlettségi értékei ezúttal is eltérő módon hatottak a területi különbségek alakulására, ugyanakkor épp fordítva a korábban tapasztaltakhoz. Az országos fejlettségi szinthez képest korábban is elmaradottabb Chiapas most tovább erősítette a területi fejlettségi különbségek növekedését, sőt esetében gazdasági részesedésének visszaesése mellett fejlettségét tovább rontotta az időközben bekövetkezett igen dinamikus népességnövekedése. Ugyanakkor Tabasco államnak az 1980-as években a népességarányához képest hirtelen igen kimagasló GDP-részesedése ezúttal mérséklődött, így Tabasco újra egy átlagos fejlettségű állammá vált, amely jelenség Chiapas állam esetével ellentétben természetesen a különbségek csökkenése irányába hatott.

Miközben a Hoover-index, valamint a súlyozott relatív szórás értékei a korábbi időkre jellemző csökkenő tendencia helyett az 1980-as évektől növekedésnek indultak, a relatív terjedelem esetében a korábbi emelkedést 1980-tól 1995-ig épp egy csökkenés követte. A terjedelem értékének változásában azonban ekkor nem a legfejlettebb állam játszott kulcsszerepet. A mindvégig legelmaradottabb mexikói állam, Oaxaca ugyanis 1980-ban az országos fejlettségi szintnek még csupán 39,8 százalékán állt, szemben az 1995-ös 47,4 százalékkal. A terjedelem értékének csökkenéséhez ezen, közel 7,6 százalékpontnyi közeledésen kívül hozzájárult az időközben megváltozott legfejlettebb állam (amely Tabasco helyett újra a Szövetségi Körzet lett) kis mértékű átlaghoz való közeledése is.

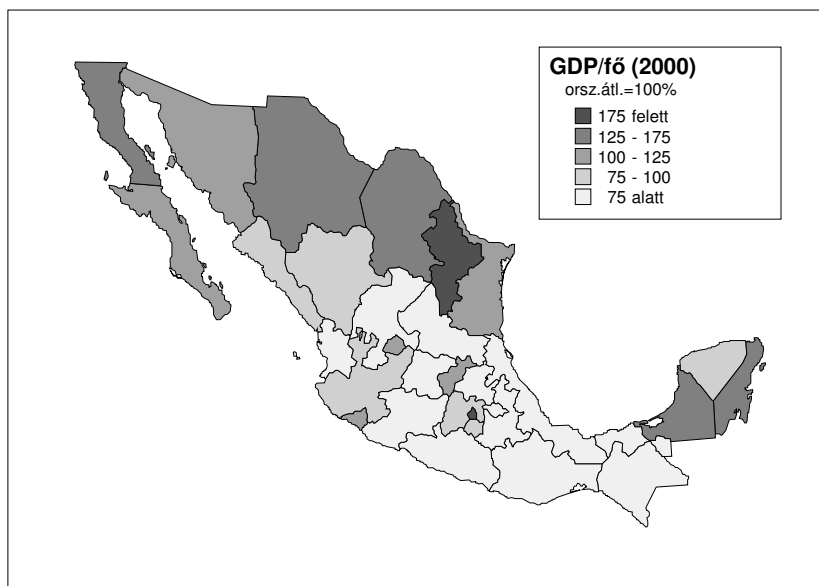
Az 1990-es évek utolsó felében valamennyi területi egyenlőtlenségi mutató alapján növekvő fejlettségi különbségeket állapíthatunk meg. Egyrészt az országos átlaghoz képest lassabban gyarapodó népességű főváros továbbra is csökkenő népességsúlyának

köszönhetően még jobban javulnak fajlagos fejlettségi mutatói. Ez pedig jelentős hatással volt a súlyozott relatív szórás, illetve a relatív terjedelem értékeinek növekedésére. A relatív terjedelem növekedésében egyébként a főváros mellett a legelmaradottabb Oaxaca állam is szerepet játszott, mivel utóbbinak időközben újra visszaesett az országos átlaghoz viszonyított relatív fejlettségi pozíciója.

Az 1990-es évek második felében lezajlott területi folyamatok részletezésénél az sem hagyható figyelmen kívül, hogy az időközben (1994) az Amerikai Egyesült Államokkal és Kanadával már szabadkereskedelmi társulásra (NAFTA) lépett Mexikó északi szomszédjával határos államaiban (különösen Chihuahua és Nuevo León esetében) egyre több új határ menti feldolgozóipari üzem (macquiladora) létesült. A felélénkült gazdasági fejlődés hatására ezen államok gazdasági súlya egyre nagyobb mértékben meghaladta az egyébként ritkán lakott térségek népességsúlyát. Ez pedig az imént említett gyors fővárosi fejlődésnél jelentősebb szerepet játszott a Hoover-index értékének alakulásában, amely a másik két területi egyenlőtlenségi mutatóhoz hasonlóan napjainkra a regionális fejlettségi különbségek növekedését mutatja. (11. ábra)

11. ábra: Az egy főre jutó GDP Mexikó államaiban, 2000-ben, az országos átlag százalékában

(Forrás: INEGI adatai alapján saját számítások)



## A gazdasági fejlődés földrajzi jellegzetességei

A GDP súlypontjának 1960 és 2000 közötti elmozdulását nyomon követve megismerhetjük az imént felvázolt területi egyenlőtlenségek időbeli változásának földrajzi dimenzióit. A gazdasági súlypont és a geometriai középpont távolsága utalhat a gazdaság térbeli koncentrációjára, a gazdaság és a népesség súlypontjának egymáshoz viszonyított helyzete pedig a gazdasági fejlettségi különbségek mértékéről nyújthat információt. (Nemes Nagy J. 1998) Ezenkívül a vidéki és az ország egészére kiszámított gazdasági súlypont, illetve a vidék gazdasági súlyának összevetése a fokozatosan csökkenő gazdasági súlyú Mexikóváros szerepét mutathatja meg az ország gazdasági súlypontjának elmozdulásában. Ma Mexikó gazdasági súlypontja igen közel fekszik az ország geometriai középpontjához, attól nem egészen 14 kilométerre, nyugati irányba. A következőkben tekintsük át, hogy milyen utat „járt be” a mexikói gazdaság súlypontja az elmúlt négy évtizedben!

1960-ban a 32 állam GDP-jére számított gazdasági súlypont a geometriai középponttól 33 kilométerre, délre esett. (8. ábra) A gazdasági súlypont – hasonlóan a népességéhez – 1970-ig északnyugati irányba mozdult el, amely elsősorban a keleten fekvő Veracruz állam hagyományosan magas gazdasági súlyának fokozatos csökkenéséből fakad, ami a leépülő kőolajbányászattal függ össze. 1970-től azonban – szintén követve a népességsúlypont hasonló irányú elfordulását – Mexikó gazdasági súlypontja is délkeleti irányba mozdult el. Az elmozdulásban a legfontosabb szerepet a fővárost övező México állam gyors gazdasági növekedése, valamint a keleti államok (különösen Tabasco és Chiapas) már korábban említett gazdasági megélénkülése okozta.

Ez a folyamat különösen a hetvenes évek második felében erősödött fel, amit a gazdasági súlypont elmozdulásának sebessége is bizonyít. Míg 1970-1975 között a súlypont mintegy 19 kilométert vándorolt délkeleti irányba, a következő öt évben az elmozdulás már közel 44 kilométeres volt. Az 1980 utáni öt évben a GDP súlypontja tovább vándorolt kelet felé, azonban a korábban megfigyelt délkeleti helyett itt már északkeletre váltott a mozgás iránya. A kelet felé elmozdulás oka elsősorban Campeche gazdasági részesedésének megnövekedése volt, az északi irányú komponens pedig Tabasco és Chiapas nyolcvanas évekbeli gazdasági szerepcsökkenése okozta. 1985-től aztán újra visszaállt a Mexikóban megszokott északnyugati súlypontvándorlási irány, amely napjainkig tart. Mexikó mai gazdasági térszerkezetét lényegesen befolyásoló folyamatok közül pedig egyrészt az északi államok gazdasági részesedésének gyors növekedését, másrészt a főváros (Szövetségi Körzet) gazdasági dominanciájának fokozatos halványodását emelhetjük ki.



Érdemes külön megvizsgálni a gazdasági súlypont és a főváros egymáshoz viszonyított helyzetét. A 8. ábrán látszik, hogy az ország gazdasági súlypontja a hetvenes évek kivételével folyamatosan távolodott Mexikóvárostól. Ahogy a népesség súlypontjánál, természetesen a gazdasági súlypont esetében is felmerül a kérdés: vajon a gazdasági súlypont elmozdulásában milyen szerepet játszik a főváros GDP-részesedésének megváltozása, és milyen hatást fejtenek ki a vidéken belüli gazdasági átrendeződések az ország egészére számított súlypont helyzetére. A népesség esetében láthattuk, hogy elsősorban a vidéki folyamatok határozták meg a mexikói népességsúlypont mozgását, ehhez a főváros részarány változása nemigen járult hozzá, sőt leginkább csak fékezően hatott a súlypont elmozdulására. Hogy a GDP súlypontja esetében a kettő közül melyik tényező játszott fontosabb szerepet, az a vidéki gazdasági súlypont és a főváros közötti távolság, illetve a mexikóvárosi gazdasági súly időbeli változása alapján állapítható meg. Az adatok azt mutatják, hogy az ország gazdasági súlypontjának elmozdulására elsősorban a vidéken belüli gazdasági térszerkezet megváltozása hatott, és kevésbé a fővárosi agglomeráció gazdasági súlyának megváltozása. Csúpan két időszakban játszott meghatározóbb szerepet a vidéken belüli folyamatoknál a fővárosi agglomeráció GDP-súlyának változása. Egyrészt az 1980-as évek első felében, amikor a vidéken belüli gazdasági átrendeződések (elsősorban Campeche állam gazdasági súlyának olajbázisú erősödése folytán) keleti irányba húzták volna az ország gazdasági súlypontját, azonban a fővárosi agglomeráció korábbi gazdasági szerepének mérséklődése az országos súlypontot inkább északi-északkeleti irányba "tolta", amely így távolodott a fővárostól. Hasonló helyzet állt elő az 1990-es évek közepén, amikor Chiapas, Veracruz és Tabasco gazdasági növekedése "húzta" volna az országos súlypontot a főváros felé, azonban 1994 és 1995 között a főváros GDP-aránya úgy lecsökkent, hogy végül is távolodott a gazdasági súlypont Mexikóvárostól.

A gazdasági súlypont és a geometriai középpont távolsága elárulhatja a gazdaság térbeli koncentrálódását. 1960 és 1975 között a gazdasági súlypont mintegy 30 kilométeres távolságra volt a geometriai középponttól. 1980-ról 1985-re a már említett délkeleti gazdasági fellendülés hatására a két pont közötti távolság megduplázódott (mintegy 65 kilométerre). Az 1990-es években azonban újra közel került a gazdasági súlypont a geometriai középponthoz (1993-ban már csak húsz kilométeres a távolság). A két pont 1998-ban került legközelebb (11 km) egymáshoz, azóta a gazdasági súlypont tovább haladt északnyugati irányba, ezzel egyben újra távolodik az ország geometriai központjától. Általában minél jobban eltávolodik egy jelenség súlypontja az ország közepétől, annál erősebben koncentrálódik az adott irányba.

Ha a gazdasági súlypont és a geometriai középpont közötti távolságot összevetjük a GDP-re számított különféle területi egyenlőtlenségi mutatókkal, akkor azt állapíthatjuk meg, hogy – szemben a népességsúlypont esetében tapasztaltakkal – a súlypont-középpont távolság nem mutatja ki a GDP országon belüli eloszlásának eltéréseit. Miközben a fővárosi GDP-koncentráció mérséklődése nyomán valamennyi területi egyenlőtlenségi mutató értéke csökken, a gazdasági súlypont hol távolodik, hol pedig közeledik a geometriai középponthez. Sőt, 1985-ben, amikor mindhárom területi egyenlőtlenségi mutató szerint a legalacsonyabbak voltak az államok közötti GDP-eltérések, épp ekkor került legtávolabb egymástól a két pont. Az összefüggések akkor sem válnak szorosabbá, ha csupán a vidéki súlypont középponttól való távolságát vetjük össze a vidéken belüli területi egyenlőtlenségekkel. A vidéki gazdasági súlypont mozgása egyébként hasonló pályát írt le, mint az ország egészére számított gazdasági súlypont. Mivel az ország geometriai középpontja épp e két súlypont közé esik, a két súlypont távolsága a geometriai középponttól épp ellentétesen változott: amikor az egyik közeledett a geometriai középponthez, a másik súlypont távolodott tőle. Ugyanakkor a vidéki gazdasági súlypont geometriai középponthez képest jóval északabbi fekvése nagyvonalakban mégiscsak kimutatja a vidéken belül az északi államok nagyobb GDP-részesedését, amely az utóbbi években még inkább fokozódik.

Az országon belüli tényleges gazdasági fejlettségi különbségek tanulmányozásához a gazdasági súlypontot azonban nem annyira a geometriai középponthez, mint inkább a népességsúlyponthoz érdemes viszonyítani. Általában, ha ez a két súlypont egymástól távolodik, akkor növekednek a területi fejlettségi különbségek, ha pedig a népesség és a GDP teljesen azonos eloszlású, akkor súlypontjaik is egybe esnek. Mexikó esete azonban újfent rációfól az általános szabályszerűsége. Ezt jól illusztrálja például, hogy 1960 és 1970 között, miközben csökkentek az államok közötti fejlettségi különbségek, meglehetősen eltávolodott egymástól e két súlypont. A vidék esetében pedig még kevésbé lehet ilyen párhuzamokat vonni a kitüntetett pontok távolsága, illetve a vidéken belüli területi fejlettségi különbségek mértéke között. Sőt, épp akkor közelítette meg egymást leginkább a két súlypont, amikor (1980) a vidéki államok fejlettségi különbségeire kiszámított relatív terjedelem a legnagyobb volt. Mivel a vidéki GDP inkább az északon-északnyugaton, a népesség pedig inkább délen-délkeleten koncentrálódik, a vidéki gazdasági súlypont jóval északnyugatabbra található a vidéki népesség súlypontjától. Az 1970-es évek végén, amikor a délen fekvő Tabasco extrém módon megnövelte gazdasági súlyát, jelentősen megnőtt a relatív terjedelem értéke, ugyanakkor ezzel délre húzta a vidéki gazdasági súlypontot, amely így közelebb került a

vidéki népesség súlypontjához. E példa azt bizonyítja, hogy a két súlypont távolsága nem minden esetben jó indikátora a gazdasági fejlettségi különbségeknek.

E tanulmány részletesen foglalkozott a mexikói államok népesedésének és gazdasági fejlődésének területi sajátosságaival. Számos esetben tapasztalhattuk, hogy bizony egy-egy állam lélekszámának gyors gyarapodása növekvő GDP mellett is fékezheti gazdasági fejlődését, aminek hatására romlik az országos átlaghoz viszonyított fejlettségi pozíciója. Mexikóváros népességsúlyának 1980 óta máig tartó csökkenése pedig a fajlagos mutatókon keresztül éppen javítja relatív fejlettségét. A népességdinamika gazdasági fejlődésre gyakorolt hatása mérhető olyan korrelációval, amelyik a népességszám és az egy főre jutó GDP azonos időszakban bekövetkezett változása közötti összefüggést méri. A korrelációs együttható értékei azonban mind országosan, mind pedig csupán a vidéken belül valamennyi évtizedben nullához közelítettek (egyedül az 1960-as években haladták meg a 0,3-at). Ez pedig arra utal, hogy az államok gazdasági növekedése elsősorban a GDP változásától függött: a korrelációs összefüggés az 1960-as, 1970-es években 0,9 körüli volt; igaz, az 1980-as években már lecsökkent 0,75-re, a legutóbbi években pedig alig haladja meg a 0,5-et.

A népesedési és gazdasági fejlődési folyamatok kölcsönhatása fordított irányú is lehet. Nemcsak a népesedés befolyásolhatja a gazdasági fejlődést, hanem a már fejlett területek kedvelt célterületet jelenthetnek az elmaradott területekről elvándorló emberek számára, sőt a jobb életkörülmények javíthatják a fejlettebb államok demográfiai statisztikáit is (hosszabb születéskor várható élettartam, alacsonyabb halálozási ráta). A fenti megállapítások azonban ezúttal sem érvényesek Mexikóra, hiszen az államok évtized eleji gazdasági fejlettsége és az adott évtizedben megfigyelt népességszám-gyarapodásuk között mért korrelációs számítások eredményei közepes pozitív irányú összefüggésekről tanúskodnak, a korrelációs együttható értéke sem országosan, sem pedig a vidéki államok között nem haladta meg a 0,6-es értéket. Ez pedig azt mutatja, hogy a fejlett térségek között egyaránt megtalálhatjuk a gyorsan népesülő északi államokat, valamint a kiugróan fejlett, de igencsak lelassult népességnövekedéssel jellemezhető Mexikóvárost. Ugyanígy az átlag alatti fejlettségű államok között is találhatunk gyorsan népesülő (Chiapas, México), ugyanakkor a népességüket leglassabban gyarapító vidéki államok szintén elmaradottak (Durango, Zacatecas).

## **Összegzés**

Jelen vizsgálatban betekintést nyerhettünk Mexikó népesedésének és gazdasági fejlődésének regionális sajátosságaiba. Igyekeztünk megmérni a 32 állam területének, népességének, népsűrűségének, GDP-jének, valamint egy főre jutó GDP-jének regionális egyenlőtlenségeit különféle területi egyenlőtlenségi mutatók segítségével. A mutatók bázisindexeinek összevetése megerősítette, hogy a különféle módszerekkel elvégzett vizsgálatok eltérő (néha egymással ellentétes) eredményre vezethetnek. Az indexek értékeinek összehasonlítása nemcsak a mexikói térfolyamatok megértéséhez, hanem maguknak a mutatóknak az értelmezéséhez is segítséget nyújtott.

Mexikó huszadik századi népesedési folyamatairól összegzőként megállapítható, hogy az ezen időszak eleji lassabb népességnövekedési periódus után Mexikó 1940-től hirtelen világviszonylatban is óriásinak számító népességnövekedést produkált, melynek intenzitása tagállamonként változó mértékű volt. Ennek hatására a szövetségi államok közötti népességszámbeli és népsűrűségbeli eltérések 1940-től gyors növekedésnek indultak, ami a népsűrűség tekintetében az 1970-es, a népességnél pedig az 1980-a években érte el tetőpontját. Ez elsősorban a főváros, a későbbiekben pedig egyre inkább az őt átélő México országos átlagot jelentősen meghaladó növekedésének tulajdonítható. A fővárosi agglomeráció domináns szerepét tovább hangsúlyozza, hogy mindeközben a vidéken belül fokozatos kiegyenlítődés ment végbe az államok népességszáma és a népsűrűség tekintetében. Az 1980-as évektől azonban már országosan is csökkennek az egyenlőtlenségek, elsősorban a főváros népességsúlyának fokozatos mérséklődése miatt, amit tovább erősít a vidéken belüli nivellálódási folyamat, hiszen éppen a kisebb lélekszámú, legritkábban lakott periférikus helyzetű államok (Quintana Roo, Alsó-Kalifornia, Déli-Alsó-Kalifornia) növekednek a leggyorsabban.

A tanulmány az 1960-as évektől kíséri figyelemmel az államok gazdasági növekedésének és fejlődésének területi eltéréseit. Összefoglalás gyanánt három fontos tényezőt érdemes kiemelni. Egyrészt az utóbbi évtizedekben népességarányához hasonlóan a főváros gazdasági súlya is fokozatosan csökken, ami csökkenti az államok közötti GDP-eltéréseket, igaz, az országos átlaghoz viszonyított gazdasági fejlettsége még jobban eltér az országos átlagtól, amit a népességsúlyának a GDP-arányánál gyorsabb csökkenése magyaráz. A gazdasági folyamatok térbeli rendszerében az 1970-es évektől új elemként jelent meg a kőolaj világpiacon árának változása és ezzel egy időben a Mexikón belüli olajbányászat

regionális átrendeződése. Ennek hatására az 1980-as években Tabasco és Chiapas államok kimagasló gazdasági növekedést értek el, átmenetileg délkeletre húzva a gazdaság súlypontját. Egy harmadik fontos térszerkezeti elem az észak-déli kettősség. Határozottan kimutatható az Egyesült Államokkal szomszédos határvonal dinamizáló hatása, amely jelenséget a NAFTA-tagság a jövőben még inkább erősítheti. Nagyvonalakban megállapítható, hogy miközben a GDP államok közötti megoszlása fokozatosan kiegyenlítődik, az egy főre jutó GDP-vel mért gazdasági fejlettség tekintetében az 1980-as évek óta növekednek a területi egyenlőtlenségek.

Mexikó, amely egykoron a spanyol gyarmatvilág ezüstszínű ékköve volt, ma egy vízfejű átmeneti ország a világ legerősebb gazdasági hatalmának tőszomszédságában. Ez az átmenetiség egyben jelentős inhomogenitással párosul.

## **Irodalom**

- Aguilar, A. G. (1997): Metropolitan Growth and labour markets in Mexico. *GeoJournal*, 43.4. pp. 371-383.
- Aldana, J. M. G. V. (1998): Regionalization: The right approach to prevent impacts of mega-cities. *Ekistics*, Jan-Jun, pp. 36-50.
- Bárányné Szabadkai É. (1990): Kalotay Kálmán: „Adósságkezelési politika Mexikóban 1982 és 1988 között” című kandidátusi értekezésének védéséről. *Aula*. 4. pp. 133-139.
- Besnainou, D.-Davezies, L. (1998): Regional Policy in Mexico. *The OECD OBSERVER*. No. 210 February/March. pp. 17-19.
- Borbély Sz. (1995): Válságos Mexikó. *Társadalmi szemle*. 6. pp. 52-58.
- Buzás S. (2000): Válság után, kilábalás előtt. Mexikó gazdasága az ezredfordulón. *Cégvezetés*. Május. pp. 123-127.
- Castro, D. S.-Golomb, B. (1963): *Statistical Abstract of Latin America 1963*. Center of Latin American Studies. University of California, Los Angeles
- Cholnoky J.: *Amerika. A Föld és élete. Világrészek, országok, emberek*. Franklin-társulat kiadványa. pp. 367-392.
- Czerny, M. (1996): Die Industrialisierung und Restrukturierung de sozio-ökonomischen Raumes in Mexiko. *Die Erde*. 127. pp. 145-158.
- Dezséri K. (1994): Új gazdasági tömb Észak-Amerikában: NAFTA. *Külgazdaság*. 1. pp. 45-59.
- Egelkraut, O. (1997): *Mexikó. Polyglott-útikalauz*. Pegazus Rt, Budapest.

- Golomb, B.-Dolkart, R. H. (1963): *Statistical Abstract of Latin America 1962*. Center of Latin American Studies. University of California, Los Angeles
- Gutiérrez, M. d. C. (2001): Discontinuidad microrregional de las costas mexicanas. *Investigaciones Geográficas*. 44. pp. 144-159.
- Hanson, G. H. (1998): North American Economic Integration and Industry Location. *Oxford Review of Economic Policy*, Vol. 14 No. 2. pp. 30-44.
- Heyman, J. M. (1999): Why Interdiction? Immigration Control at the United States-Mexico Border. *Regional Studies*. Vol. 33.7 pp. 619-630.
- INEGI (1985): *Estadísticas Históricas de México*. Tomo I. INEGI, Aguascalientes
- INEGI (1995): *Anuario de Estadísticas Estatales*. INEGI, Aguascalientes
- INEGI (2000): *Anuario Estadístico Estados Unidos Mexicanos*. INEGI, Aguascalientes
- Kalotay K. (1990): Mexikó és a Brady-terv. *Közgazdasági Szemle*. 5. 619-625. o.
- Karceva V.-Szegei N. (szerk.) (1978): *Regionális gazdaságföldrajzi olvasókönyv III. A fejlődő országok és Kína gazdaságföldrajzi problémái*. Tankönyvkiadó, Budapest (Kézirat) pp. 120-149.
- Kirk, D. (1983): Recent demographic trends and present population prospects for Mexico. *Food Research Institute Studies*, Vol. XIX, No. I. pp. 93-111.
- Koci-Pavlakovic (1994): The United States-Mexico Borderland: "Where North Meets South" or "Marriage of Convenience". *Geografski Glasnik*. 56. pp. 1-19.
- Mészáros R. (1987): Mexikó. In: Mészáros R. – Probáld F. – Sárfalvi B. – Szegei N. (1987): *Amerika gazdaságföldrajza*. Tankönyvkiadó, Budapest, pp. 204-216.
- Nemes Nagy J. (1987): *A regionális gazdasági fejlődés összehasonlító vizsgálata*. Akadémiai Kiadó, Budapest. pp. 203-204.
- Nemes Nagy J. (1998): *A tér a társadalomkutatásban. Bevezetés a regionális tudományba*. Hilscher Rezső Szociálpolitikai Egyesület, Ember-település-régió sorozat, Budapest
- OECD (2000): *Mexico. OECD Economic Surveys*. OECD, Paris
- Reynolds, C. W. (1980): A Shift-share analysis of regional and sectoral productivity in contemporary Mexico. *IIASA Reports*. Vol. 2. No. 2. pp. 309-360.
- Scott, J. W. (1999): European and North American Contexts for Cross-border Regionalism. *Regional Studies*. Vol. 33.7. pp. 605-617.
- Secretaría de Industria y Comercio (ed.) (1967): *Anuario Estadístico Compendiado de los Estados Unidos Mexicanos 1966*.
- Somogyi D. (1995): A NAFTA első éve és a mexikói valutaválság. *Napi Gazdaság*. Március 3. p. 10.

- Statistisches Bundesamt (1985): *Länderbericht Mexiko 1985. Statistik des Auslandes*, Wiesbaden
- Statistisches Bundesamt (1994): *Länderbericht NAFTA-Staaten 1993*. Metzler-Poeschel, Stuttgart
- Statistisches Bundesamt (1995): *Länderbericht Mexiko 1995*. Metzler-Poeschel, Stuttgart
- Szegedi N. (szerk.) (1990): *A világ országai*. Kossuth Könyvkiadó, Budapest
- Vass P. (1995a): Átlendülés. Mexikói gazdaság. *Heti Világgazdaság*. 38. pp. 31-32.
- Vass P. (1995b): Dollárpapák. Mexikói segélycsomag. *Heti Világgazdaság*. 6. pp. 23-25.
- Vass P. (1995c): Pizkos kezek. Mexikói válság. *Heti Világgazdaság*. 11. pp. 29-32.
- Vorlaufer, K. (1996): Mexiko: Regionale Disparitäten, Staat und Tourismus. *Zeitschrift für Wirtschaftsgeographie*. Jg. 40 Heft 4., pp. 193-223.
- Zádor M. (1990): Kitorés az adósságcsapdából...? – Mexikó és a Brady-terv –. *Pénzügyi Szemle*. 2. pp. 142-151.
- <http://www.cia.gov>
- <http://www.gazetetter.de>
- <http://www.inegi.gob.mx>
- <http://www.worldbank.org/data>

állam	terület (km <sup>2</sup> )	népesség			GDP/fő (ország=100)		
		1960	1980	2000	1960	1980	2000
Aguascalientes	5589	243363	519439	944285	64.0	78.9	118.7
Alsó-Kalifornia	70113	520165	1177886	2487367	153.5	128.3	128.0
Campeche	56114	168219	420553	690689	72.0	76.0	152.4
Chiapas	73887	1210870	2084717	3920892	56.1	87.3	42.3
Chihuahua	247087	1226793	2005477	3052907	127.1	94.4	142.9
Coahuila	151571	907734	1557265	2298070	101.9	114.6	132.2
Colima	5455	164450	346293	542627	61.5	91.1	100.4
Déli-Alsó-Kalifornia	73677	81594	215139	424041	111.7	126.7	123.2
Durango	119648	760836	1182320	1448661	78.0	72.3	82.1
Guanajuato	30589	1735490	3006110	4663032	74.3	64.9	68.6
Guerrero	63794	1186716	2109513	3079649	58.0	53.0	51.8
Hidalgo	20987	994598	1547493	2235591	64.4	65.5	62.1
Jalisco	80137	2443261	4371998	6322002	93.9	100.7	99.0
México	21461	1897851	7564335	13096686	85.3	97.0	80.0
Michoacán	59864	1851876	2868824	3985667	50.3	55.4	57.9
Morelos	4941	386264	947089	1555296	94.5	76.5	88.1
Nayarit	32985	389929	726120	920185	79.6	71.0	59.3
Nuevo León	64555	1078848	2513044	3834141	177.2	157.5	175.3
Oaxaca	95364	1727266	2369076	3438765	40.2	39.8	41.9
Puebla	33919	1973837	3347685	5076686	62.7	65.0	65.9
Querétaro	11769	355045	739605	1404306	59.2	85.8	119.6
Quintana Roo	42030	50169	225985	874963	85.4	119.7	147.7
San Luis Potosí	62848	1048297	1673893	2299360	57.3	58.3	73.3
Sinaloa	58092	838404	1849879	2536844	92.5	75.7	78.4
Sonora	184934	783378	1513731	2216969	109.8	108.4	120.6
Szövetségi Körzet	1499	4870876	8831079	8605239	204.6	191.0	257.2
Tabasco	24661	496340	1062961	1891829	74.7	250.6	60.5
Tamaulipas	79829	1024182	1924484	2753222	75.7	102.8	107.5
Tlaxcala	3914	346699	556597	962646	46.9	55.1	54.9
Veracruz	72815	2727899	5387680	6908975	113.4	72.4	58.1
Yucatán	43379	614049	1063733	1658210	91.0	71.6	79.0
Zacatecas	75040	817831	1136830	1353610	60.6	47.1	55.3
<b>Mexikó</b>	<b>1972547</b>	<b>34923129</b>	<b>66846833</b>	<b>97483412</b>	<b>100</b>	<b>100</b>	<b>100</b>
Relatív terjedelem	3.98	4.42	4.12	4.16	1.64	2.11	2.15
Relatív szórás	86	88	94	86	51	48	59
Koncentrációs mutató	0.0545	0.0555	0.0588	0.0544			
Hoover-index					20.1	17.9	21.7
Relatív terjedelem (vidék)	3.74	2.85	3.08	2.57	1.65	2.49	1.56
Relatív szórás (vidék)	82	73	71	65	38	43	42
Koncentrációs mutató (vidék)	0.0557	0.0509	0.0502	0.0473			
Hoover-index (vidék)					15.5	15.2	17.9

3. táblázat: Összefoglaló táblázat Mexikó államairól





12. ábra: Mexikó regionális beosztása

## MEXIKÓ REGIONÁLIS BEOSZTÁSA

### **1 Pacifico Norte (Északi-Csendes-óceáni körzet)**

- 2 Baja California Norte (Északi-Alsó-Kalifornia)
- 3 Baja California Sur (Déli-Alsó-Kalifornia)
- 18 Nayarit
- 25 Sinaloa
- 26 Sonora

### **2 Norte (Északi körzet)**

- 5 Coahuila
- 8 Chihuahua
- 10 Durango
- 19 Nuevo León
- 24 San Luis Potosí
- 28 Tamaulipas
- 32 Zacatecas

### **3 Centro (Központi körzet)**

- 1 Aguascalientes
- 9 Distrito Federal (Szövetségi Körzet)
- 11 Guanajuato
- 13 Hidalgo
- 14 Jalisco
- 15 México
- 16 Michoacán
- 17 Morelos
- 21 Puebla
- 22 Querétaro
- 29 Tlaxcala

### **4 Golfo de Mexico (Mexikói-öböl-menti körzet)**

- 4 Campeche
- 23 Quintana Roo
- 27 Tabasco
- 30 Veracruz
- 31 Yucatán

### **5 Pacifico Sur (Déli-Csendes-óceáni körzet)**

- 6 Colima
- 7 Chiapas
- 12 Guerrero
- 20 Oaxaca